

## سیمای مساجد صدر اسلام

### مسجدالنبی در زمان رسول اکرم (ص)

هنگامی که پیامبر اکرم (ص) از مکه به سوی مدینه هجرت نمود، در بنو وروود به مدینه چهار روز در قباء توقف فرمود و سپس قباء را به قصد مدینه ترک گفت. مکان مسجد و منزل رسول اکرم (ص) جایی اختیار شد که شتر آن حضرت در آنجا به زمین نشست و رسول (ص) فرمود: «اینجا منزل است ان شاءالله.» مکان مسجد زمینی بوده است متعلق به دو یتیم از بنی نجار، اولاد رافع بن عمر بن عائذ (عبید) بن ثعلبه، پیامبر اکرم (ص) این زمین را خریداری کرد. در این مکان یک نخل و چند قبر متعلق به مشرکین وجود داشته است. نخل قطع شد و قبور نیز منتقل گردید.

اما به نظر مؤلف، این بنا در آن واحد هم منزل بوده است و هم مسجد. سمهودی از یحیی ورزین نقل می کند که رسول اکرم (ص) زمین مسجد را خرید و مسجد را در آنجا بنا کرد. برخی کتب تاریخ نیز نقل می کنند که اسعد بن زراره پیش از هجرت رسول اکرم (ص) به مدینه، در مسجدی که در زمین سهل و سهیل بنا شده بود، با مردم نماز می گزارد و این همان زمین است که رسول اکرم (ص) پس از هجرت به مدینه خریداری نمود و این مسجد عبارت بود از زمینی که در اطراف آن دیوار کشیده شده بود و سقف نداشت و قبله آن به سوی قدس بود.

از نخستین لحظه‌ای که رسول اکرم (ص) وارد مدینه شد در صدد ساختن مرکزی برای نشر دعوت اسلامی بود که ساختن این بنا در حدود هفت ماه به طول انجامید و رسول گرامی در طی این مدت در منزل ابویوب انصاری که ساختمانی دو طبقه بود اقامت گزید که یک طبقه اختصاص به رسول داشت و طبقه دیگر به ابویوب و خانواده‌اش.

منابع تاریخی اطلاعات کاملی از کیفیت بنای مسجد در دست ما قرار می دهند (بلان ۹). زمین مسجد مستطیلی بوده است به عرض ۶۰ ذراع (در حدود ۳۰ متر)، و طول (از شمال به جنوب) ۷۰ ذراع (در حدود ۳۵ متر). دو خانه از خارج مسجد در سمت شرق به آن ملحق بوده است که یکی از آن دو به سوده بنت زعمه و دیگری به عایشه بنت ابی بکر اختصاص داشته است (بلان ۹). با تحقیقاتی که من خود داشته‌ام و نیز بنا بر طرحی که ابراهیم رفعت از مسجد رسم نموده، دیوارهای مسجد دارای ستون نبوده است.

### مسجد مصلی

مسجد مصلی در جنوب غربی مناخه، نزدیک مسجدالنبی، واقع است. این مکان آخرین جایگاهی است که رسول اکرم (ص) در آن نماز عید اقامه نموده است. با علم بر آنکه اولین عیدی که رسول اکرم (ص) نماز به پای داشت سال دوم هجرت بوده است. سمهودی درباره مکان مصلی تحقیق نموده و آن را هزار ذراع (در حدود ۵۰۰ متر) دورتر از باب السلام یافته است. و این قول مطابق است با آنچه ابن شهبه می گوید.

مردم بر مسجد مصلی نام مسجد غمامه را اطلاق می کنند و وجه این تسمیه نیز اشاعه این خبر است که گویند خورشید به واسطه ابری بر رسول اکرم (ص) آن هنگام که در این مکان نماز می گزارد، پوشیده شد. نماز عیدین تا اواخر قرن نهم هجری در این مکان اقامه می شد.

بنای اولین مسجد در مکان این مصلی به زمان عمر بن عبدالعزیز باز می گردد. شاید ساختن این مسجد در خلال عمران مسجدالنبی در زمان وی بوده است، زیرا او تمامی مساجدی را که رسول اکرم (ص) در آنها نماز اقامه نموده بازسازی کرده است.

**وصف بنا:** مسجد دارای مقطع افقی مستطیل و متشکل از دو جز است: مدخل و حرم. سطح مسجد هفت پله بالاتر از سطح خیابان قرار دارد. طول مسجد به ۲۶ متر و عرض آن به ۱۳ متر و ارتفاع آن به ۱۲ متر می رسد. ارتفاع دیوارها که از سنگ بازالت ساخته شده، در حدود ۱/۵ متر است.

### مساجد منطقه قباء

مسجد قباء را مقامی خاص است و در قرآن کریم چنین از آن یاد شده است: «المسجد انس علی التقوی من اول یوم» (سوره ۹ (التوبه) ۱۰۸). رسول اکرم درباره این مسجد می فرماید: «من تطهر فی بیه ثم اتی مسجد قباء فصلی فیه رکنین کان کاجر عمره». [ترجمه: هر که در خانه تطهیر کند و به مسجد قباء آید و دو رکعت نماز گزارد، اجر او برابر با اجر عمره است.] مسجد قباء اولین مسجدی است که رسول اکرم (ص) در خلال توقف خود در قباء (۸ تا ۱۲ ربیع الاول سال اول هجرت) در آن نماز گزارده است. مسجد در اصل زمینی بوده است متعلق به کلثوم بن هدم، پیامبر مسجد را برای «بنی عمرو

بن عوف» بنا نهاد، و آن زمینی بوده است با دیوارهایی از سنگ که این سنگها از بیابانهای اطراف مدینه گردآوری شده بود. و به طور قطع دیوارهای مسجد با چیزی پوشیده نشده بود. چرا که مدت توقف پیامبر (ص) برای ساختن مسجد کوتاه بود است (چهار روز). سمهودی از این زبانه نقل می‌کند که مسجد در زمان رسول اکرم (ص) . یا بعد از آن . دارای هفت ستون در یک ردیف بوده است . احتمالاً دارای یک رواق نیز بوده است . در زمان عثمان بن عفان مسجد توسعه یافت. اما منابع دیگر، میزان و ابعاد این توسعه و گسترش و جهت آن را ذکر نمی‌کنند.

عمر بن عبدالعزیز در زمان خلیفه ولید بن عبدالملک، مسجد اولیه را منهدم کرد و پس از توسعه دوباره آن را بنا نموده و برای مسجد رواقها و صحنی در وسط قرار داد. ستونها را با سنگ بنا کرد و در وسط آنها آهن آمیخته با سرب ریخت. دیوارها را با گچ و کاشیکاری معرق تزئین نمود و سقف را با چوب ساج (التیک) برپا کرد. مناره‌ای نیز برای مسجد ساخت.

مسجد، عبارت از صحن مستطیلی است که از همه جهات با رواقهایی احاطه شده است. در جناح جنوبی سه رواق؛ در جهت شمالی، مقابل صحن، دو رواق؛ و در هر یک از جهات شرقی و غربی، یک رواق وجود دارد (پلان ۲۰). سطح صحن و رواقها با مرمر سفید پوشیده شده است. سقف رواقها عبارت از گنبدهای کروی شکل خفته‌ای است که بر طاقهای جناغی سوار شده است. طاقها نیز بر ستونهای فاقد پایه و سر تکیه دارد. قسمت پایین ستونها با مرمر سفید پوشیده شده، و بقیه سفیدکاری شده است. فضای مربعی شکل که محصور میان ستونهای به واسطه گوشواره‌های کروی در گوشه‌ها تبدیل به دایره می‌شود.

#### مسجد جمعه

رسول اکرم در راه خود از قبا به مدینه اولین نماز جمعه را در این مکان اقامه نمود، (جمعه ۱۲ ربیع‌الاول سال ۱ هـ). نام جمعه بدین جهت بر مسجد اطلاق شد. این مسجد همچنین به مسجد وادی . وادی راثونا . و نزد بنی سالم به مسجد قیب (القیب) شناخته می‌شود. این مسجد در زمان رسول، علیه الصلاة و السلام، در همان جایی که نماز اقامه شده بود ساخته شد و احتمالاً طرح و روش بنای آن مشابه مسجدالنبی در مدینه بوده است؛ یعنی پس از سنگ، دیوارها از خشت، ستونها از تنه نخل، و سقف از شاخه‌های گل اندود خرما بوده است. بنا بر آنچه که برخی مورخین، از جمله مطری، آورده‌اند مسجد بسیار کوچک بوده است.

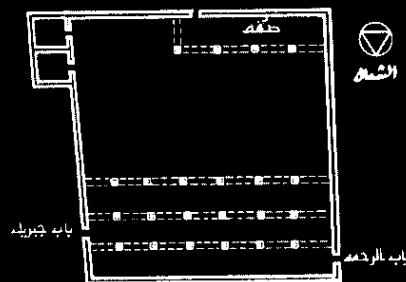
بعید نیست که بنای مسجد با سنگ در زمان عمر بن عبدالعزیز صورت گرفته باشد (۸۷-۹۲ هـ / ۷۱۲-۷۱۶ م). پس از آن، مسجد در دوره عباسی به دست عبدالصمد بازسازی شد (۱۵۹-۱۵۵ هـ / ۷۷۶-۷۷۲ م).

#### مساجد فتح

این مساجد در شمال غربی کوه سلع واقع شده‌اند که به «مساجد سبعة» (هفتگانه) نیز شناخته می‌شوند، و حال آنکه اکنون تنها شش مسجد وجود دارد. و آن مساجد عبارتند از مسجد فتح، مسجد سلمان فارسی، مسجد ابوبکر، مسجد عمر بن خطاب، مسجد علی بن ابی‌طالب، و مسجد فاطمة الزهرا. پیامبر اکرم (ص) در تمام این مساجد نماز گزارده است.

#### مسجد فتح

خداوند سبحانه و تعالی سوره فتح را در این مکان بر رسول (ص) وحی کرد. لذا این مسجد نام فتح را یافت. وجه تسمیه دیگر مسجد را می‌توان نصرت و پیروزی مسلمانان بر احزاب دانست که فتحی است بزرگ برای اسلام. این مسجد به نام مسجد احزاب نیز شناخته می‌شود. و این بیان علت است که رسول اکرم (ص) در غزوة خندق (احزاب) در این مسجد برای دفع احزاب دعا کرد. نام دیگر این مسجد مسجد اعلی است و شاید وجه این تسمیه آن است که این مسجد نسبت به دیگر مساجد در ارتفاع بالاتری بر کوه سلع قرار گرفته است. از این مسجد در طی غزوة خندق به عنوان مصلی استفاده می‌شده است که پس از آن در محل مصلی، به شیوه مسجالتنبی، مسجدی با یک رواق ساخته شد. عمر بن عبدالعزیز پس از معماری مسجالتنبی (۹۱-۸۸ هـ) به معماری این مسجد پرداخت. و این مسجد پس از معماری و مرمت عمر بن عبدالعزیز دارای یک رواق شد که به واسطه چهار طاق به صحن



گشوده می‌شد و طاقها بر روی سه ستون قرار داشتند. و گمان می‌رود که سقف مسجد از چوب بوده است زیرا سقف مسجد النبی نیز از چوب ساخته شده بود.

### مسجد سلمان فارسی

سلمان فارسی از اصحاب بزرگوار رسول اکرم (ص) است. در غزوه خندق، حفر خندق را وی به رسول (ص) پیشنهاد نمود.

به احتمال زیاد مسجد سلمان فارسی در زمان عمر بن عبدالعزیز، هنگام ساختن مسجد فتح، بنا شده است. ابن جبیر به این مسجد اشاره می‌کند. ابن‌التجار نیز از آن نام می‌برد و می‌گوید که با سنگ و گچ ساخته شده است. شاید وی نیز مانند مطری بر آن است که مسجد را سیف‌الدین ابی‌الهیچاء بنا کرده است (سال ۵۷۷ هـ). سمهودی مسجد را این گونه وصف می‌کند: هر یک از مساجد فتح و مسجدی که در جهت قبله آن قرار دارد (مقصود مسجد سلمان فارسی است) دارای رواق واحدی است با طاق ضربی محکم و این رواقها دارای سه طاق از شرق به غرب است. و ظاهراً صحنی که پشت رواق مذکور واقع شده به حالت قدیم خود باقی مانده است. ابعاد مسجد یابینی که منسوب به سلمان، رضی الله تعالی عنه، است از جنوب به شمال ۱۴ ذراع (در حدود ۷ متر) و از شرق به غرب ۱۷ ذراع است (در حدود ۸/۵ متر).

### مسجد ابوبکر (علی ابن ابی طالب سابق)

براساس لوح جدیدی که بر دیوار شمالی رواق مسجد نصب شده است، مسجد در جنوب غربی مسجد سلمان فارسی واقع شده است. با مراجعه به نقشه مدینه متعلق به سال ۱۹۴۷ به شماره ۴۷/۲۶۸ (پلان ۲۵)، بر من معلوم گردید که این بنا در موقعیت مسجد علی ابن ابی طالب واقع شده است. در حالی که مسجد ابوبکر در آخرین نقطه نقشه قرار گرفته است و این دقیقاً موقعیت مسجدی است که اکنون به مسجد علی بن ابی طالب معروف است. در اینجا ناگزیر به تحقیقی درباره موقعیت مسجد ابوبکر هستیم.

**وصف بنا:** این مسجد در آخرین نقطه جنوبی منطقه مساجد فتح در زمینی مرتفع واقع شده است که برای رسیدن به آن باید پلکانی را طی کرد. مسجد، عبارت از ایوان مستطیلی است که دیوارهای آن از سنگ بازالت ساخته شده و با طاق ضربی جناغی پوشیده شده است. دیوار شمالی با یک طاق جناغی به صحن مقابل گشوده می‌شود و در وسط دیوار جنوبی محرابی به چشم می‌خورد. محراب، عبارت از طاقنمایی است با پیش‌رفتنی کم در دیوار، با طاق جناغی. دیوارها با آهک سفیدکاری شده است و سطح ایوان ۴۰ سانتیمتر از سطح صحن بالاتر قرار گرفته و صحن غیرمفروش است.

### مسجد ابوبکر (علی بن ابیطالب سابق)

از آنچه که پیش از این در شرح مسجد ابوبکر رفت، آشکار گردید که مسجدی که نام ابوبکر بر آن اطلاق می‌گردد، در اصل مسجد علی ابن ابی طالب است.

بنای این مسجد را سیف‌الدین بن ابی‌الهیچاء در سال ۵۷۷ هـ / ۱۱۸۱ م بازسازی نمود و مسجد با طاق ضربی، و احتمالاً به شیوه مسجد سلمان فارسی که از آثار معماری سیف‌الدین است ساخته شده است. مسجد اولیه ویران شد و زین‌الدین ضمیم ابن خشرم منصور، امیر مدینه در عهد سلطان قایتای، آن را بازسازی نمود (سال ۸۷۶ هـ / ۷۲ - ۱۴۷۱ م)، و سقفی از چوب برای آن ساخت. دیوار شمالی رواق، از آنجا که دارای یک ستون بوده، به احتمال زیاد با دو طاق به صحن مقابل باز می‌شده است. سمهودی ابعاد داخلی مسجد را از شمال به جنوب ۱۳ ذراع (در حدود ۶/۵ متر) و از شرق به غرب ۱۶ ذراع (در حدود ۸ متر) ذکر می‌کند. علی حافظ می‌گوید که اصلاحاتی در سال ۹۰۲ هـ / ۱۴۹۷ م در مسجد صورت پذیرفته است.

**وصف بنا:** مسجد علی بن ابی طالب در جنوب شرقی مسجد سلمان فارسی واقع شده است و در اصل در غزوه احزاب مصلی بوده است. مسجد، شامل رواق مستطیل شکلی است که ضلع بزرگ آن مقابل قبله است. در وسط دیوار جنوبی محراب قرار دارد که عبارت از طاقنمای دایره‌ای است با طاق جناغی. در دو سوی محراب دو ستون قرار گرفته که به دیوار محراب متصل است. در دو طرف محراب و در محور دو چشمه چائنی، پنجره‌های هلالی تعبیه شده است و قطعاً وجود این دو پنجره به منظور تهویه مستمر هوای داخلی مسجد به علت حرارت شدید در تابستان می‌باشد. سطح مسجد از سطح صحن مقابل بالاتر قرار گرفته است.

### مسجد عمر بن خطاب

منابع تاریخی تا پایان قرن نوزدهم به وجود مسجدی بدین نام اشاره نکرده‌اند. علی بن موسی در رساله خود، رساله من وصف المدینه المنوره، مورخ ۱۳۰۳ هـ / ۱۸۸۵ م به وجود چهار مسجد اشاره می‌کند: «در غرب کوه سلج چهار مسجد وجود دارد که یکی از آنها مسجد فتح است. که از آثار ايام غزوه احزاب است.»



**وصف بناء:** مسجد کنونی در جنوب شرقی مسجد ابوبکر (در واقع مسجد علی بن ابی طالب) واقع شده است و عبارت از ایوانی است مستطیل شکل که از سنگ بازالت ساخته شده است. در وسط دیوار جنوبی محرابی به شکل طاقنما با طاق جناغی قرار گرفته و در دو جانب آن دو پنجره هلالی، همان گونه که در مسجد فتح و ابوبکر دیدیم، وجود دارد. دیوارهای مسجد با آهک سفیدکاری شده است. ایوان از جهت شمالی با طاقی جناغی به صحن گشوده می شود و موقعیت محراب از خارج با پیش رفتگی در دیوار مشخص می شود.

### مسجد فاطمه زهرا(س)

در منابع و مأخذ اشاره‌ای به وجود مسجدی بدین نام در این منطقه نشده است. در نقشه سال ۱۹۴۷ مدینه در این محل مسجد سعد بن معاذ به چشم می خورد و شاید علت این تسمیه مشارکت وی در غزوه خندق و مجروح شدن وی باشد.

### وصف بناء: این مسجد در جنوب غربی مسجد عمر بن خطاب واقع شده است.

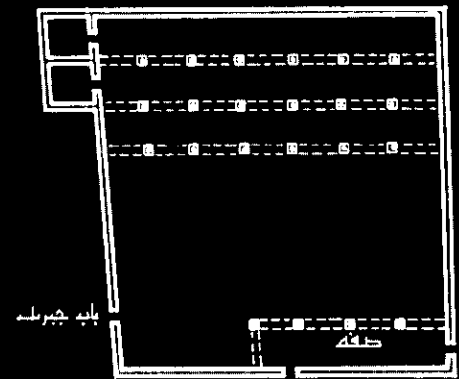
مقطع آن مربع است که دیواری با ارتفاع حدود ۲ متر آن را احاطه کرده است. و به احتمال قوی این مسجد در طی غزوه خندق مصلی بوده است.

در منابع تاریخی اشاره‌ای به وجود مسجد در این محل نشده است و شاید در عصر عثمانی عمرانی در محل مصلی ساخته شده باشد ولی اکنون از بین رفته است.

### مساجد ساخته شده در زمان حضرت محمد در خارج از مدینه مسجد قلیتین

این مسجد توسط بنی سوادین غنم بن کعب در زمان رسول اکرم (ص) ساخته شد. رسول اکرم در بین نماز ظهر که در این مسجد اقامه می شد، بنا بر وحی الهی به تفسیر قبله از بیت المقدس به کعبه امر فرمود. لذا این مسجد به نام مسجد قلیتین خوانده شد. برخی از منابع و روایات، محل تغییر قبله را اماکن دیگری ذکر کرده اند که صحیح نیست و از ذکر آنها خودداری می کنیم. این تحول مهم در ۱۵ شعبان سال دوم هجری رخ داد (سوره بقره ۱۴۴).

به احتمال زیاد این مسجد در زمان عمر بن عبدالعزیز بازسازی شده است.



زیرا وی تمامی مساجدی را که رسول اکرم در آنها نماز اقامه نموده بازسازی کرده است. منابع، به بازسازیها یا اصلاحات بنا قبل از زمان قایمبای اشاره‌ای ندارند تا آنجا که که میانی و سقف آن را شیخ خرم نبوی، شجاعی شاهین جمالی، در سال ۸۹۳ هـ / ۱۴۸۸ م بازسازی نمود. پس از آن مسجد در زمان سلطان سلیمان قانونی مرمت شد (سال ۹۵۰ هـ / ۱۵۴۳-۴۴ م). ورنیلاتی در طی زیارت خود از مدینه، بدون هیچ گونه توصیف و تفصیلی، به این مسجد اشاره می کند (سال ۱۱۷۹ هـ / ۱۷۶۵ م).

### وصف بناء: مسجد بر بلندی حره الوبره در شمال غربی مدینه واقع است

و متشکل از ایوانی است مستطیلی که صحنی محاط به دیوار، در شمال آن واقع می شود. در زاویه شمال شرقی ماذنه جدید و ناموزونی قرار دارد. در جهت غربی بلکاتی موجود است که از طریق آن می توان به مسجد راه یافت و در دیوارهای مسجد پنجره‌های مستطیلی شکلی به چشم می خورد. شکل بنا در کل مانند اماکن مسکونی ساده است.

### مسجد فضیح

رسول اکرم (ص) هنگام محاصره بنی نضیر در ربیع الاول سال ۴ هجری خیمه خود را در جایی نزدیک به این مسجد برپا کرد. آیه تحریم خمر در حالی نازل شد که ابویوب و برخی صحابه در مسجد خمر فضیح می نوشیدند. با شنیدن خبر تحریم خمر، ابویوب امر به ریختن شرابها کرد. لذا این مسجد فضیح خوانده شد.

این مسجد در قرن هفتم هجری به نام مسجد شمس نیز خوانده شد و شاید علت این تسمیه این باشد که خورشید پیش از تابیدن بر دیگر بناهای منطقه، بر این مسجد می تابد.

اولین اخبار پیرامون این مسجد از مطروق به ما رسیده است (متوفی ۷۴۱ هـ / ۱۳۴۰ م). وی اشاره می کند که مسجد بسیار کوچک است و با سنگ سیاه بازالت ساخته شده است. سمهودی علاوه بر این مطالب می گوید که مقطع افقی مسجد مربع شکل بوده، دارای ابعاد ۱۱ ذراع (۵/۵ متر) است. این اندازه با قول مطروی مبنی بر کوچک بودن مسجد سازگار است. منابع به وجود ماذنه در مسجد اشاره‌ای نکرده اند.

گمان می رود که مسجد اولیه منهدم شده، در سال ۱۲۶۶ هـ / ۱۸۴۹ م در عهد سلطان عبدالعزیز اول بازسازی شده است.

### وصف بناء: مسجد فضیح در شرق مسجد قباء و شرق قره العوالی واقع شده است.

مسجد از یک رواق و صحن تشکیل شده است. طول رواق در حدود ۱۹ متر و عرض آن حدود ۴ متر است. عرض صحن به ۱۴ متر می رسد مسجد از سنگ بازالت ساخته شده است.

### مسجد اجابه

این مسجد در زمان رسول الله (ص) در شمال بقیع بنا شده و متعلق به بنی معاویة بن مالک بن عوف از قبیله اوس، بوده است. وجه تسمیه این مسجد آن است که رسول (ص) در این مسجد نماز گزارد و پس از آن دعا نمود و سه چیز از خداوند طلب کرد که دو مطلوب اجابت شد.

احتمالاً بنای مسجد با سنگ تراشیده به زمان ولایت عمر بن عبدالعزیز باز می گردد (۸۷-۹۳ هـ / ۷۱۲-۷۰۶ م). در قرن هفتم هجری / سیزدهم میلادی ابن التجار از مسجد نام می برد و می گوید: «مسجد خراب و ویران است اما هنوز محراب آن برپاست و ستونهایی در آن قائم است.» شاید این بنایی که ابن التجار به آن اشاره می کند به معماری عمر بن عبدالعزیز بازگردد. چرا که منابع و مأخذ تاریخی به اجرای بازسازی یا اصلاحی در مسجد پیش از زمان ابن التجار اشاره‌ای نکرده اند.



تقریب

یعنی مسجد به همان شکل قدیمی است که سمرهودی به آن اشاره می‌کند. وسط سقف آن گنبدی قرار گرفته که در طوق آن پنجره‌هایی به چشم می‌خورد.

#### مسجد سقیا

برخی از مورخین اشاره می‌کنند که رسول اکرم (ص) هنگام بازدید کردن از سبایان جنگ بدر، نزدیک خانه‌های سقیا فرود آمد و در مسجد سقیا نماز گزارد. نام مسجد ماخوذ از نام چاهی است به نام سقیا. مطری و مورخین پیش از او اشاره‌ای به این مسجد نکرده‌اند و شاید به جهت انهدام و ویرانی آن باشد.

**وصف بناء:** مقطع مسجد، مستطیل شکل است و از سه چشمه تشکیل می‌شود. چشمه‌ها با گنبدهایی که در راس مانند طاق جناغی است پوشیده شده است. مدخل در دیوار شمالی قرار دارد و طاق آن جناغی است. بر چشمه میانی به وسیله گنبدی که در طوق آن چهار پنجره وجود دارد، تاکید شده است. بر محور دیوار جنوبی، محراب قرار دارد. در وسط دیوارهای شمالی و شرقی و غربی مسجد پنجره‌هایی با طاق هلالی دیده می‌شود و دیوارها با آهک سفیدکاری شده است.

از تسویه ساختن گنبدهای دو چشمه جانبی آشکار می‌گردد که طاقی در جوار دیوار شرقی و غربی چشمه میانی (برای حمل گنبد) افزوده شده است. لذا این مطلب روشن می‌شود که جزء میانی بر دو جزء جانبی تقدم دارد و این دو جزء در دوره اخیر اضافه شده است. (شاید در قرن نوزدهم به منظور دفن سرهایی که بدان اشاره شد.) اندازه ابعاد جزء میانی همان است که سمرهودی در قرن نهم هجری به آن اشاره کرده است و بدون شک، گنبد متعلق به دوره عثمانی است.

**وصف بناء:** بنای فعلی به نازگی ساخته شده و متشکل از دو رواق و صحن است. ماذنه مسجد در زاویه شمال غربی قرار دارد و کوتاه و نامتناسب و دارای شرفه هشت ضلعی است. در جهت شمالی وضوخانه‌ای به مسجد ملحق شده است. در دیوارهای مسجد پنجره‌های مستطیل شکلی تعبیه شده که بالای هر یک طاق مثلث شکلی قرار گرفته است. محل محراب از طرف دیوار جنوبی دارای پیش‌رفتگی است و بدین وسیله بر موقعیت محراب تاکید شده است.

#### مسجد شجره

نام دیگر این مسجد ذی‌الحلیفه است. حلیفه میقات اهل مدینه است. این منطقه در قرن نهم هجری، در عهد سمرهودی، «بترعلی» [جاه علی] خوانده می‌شده است. رسول اکرم (ص) در راه خود به مکه زیر درختی به نام سمره در مکان این مسجد نماز گزارده است. و بدین جهت این مسجد به نام مسجد شجره خوانده شد. احتمالاً این مسجد در زمان عمر بن عبدالعزیز ساخته شده است.

مطری (متوفی ۷۴۱ هـ / ۱۳۴۰ م) به وجود مسجدی بزرگ اشاره می‌کند: «در جهت جنوبی مسجد طاقهایی است و مناره‌ای در زاویه شمال غربی که با گذشت زمان ویران شده است.» از این گفتار آشکار می‌گردد که رواقهایی در جنوب مسجد وجود داشته و نیز صحنی که محصور به دیوار بوده است. شاید این توصیفات متعلق به مسجدی باشد که عمر بن عبدالعزیز ساخته است. زیرا مطری به هیچ‌گونه بازسازی و اصلاحی در عصر ممالیک بحری و اعصار پیش آن اشاره نکرده است.

**وصف بناء:** مسجد در سمت جب جاده، میان مکه و مدینه، در ۸ کیلومتری عنبریه واقع شده است و ساختمان آن جدید است و مربع شکل.