

## "بسمه تعالی"

### نقش فضاهای شهری در ارتقاء کیفیت محیط، با تاکید بر نقش مساجد

علی اکبر تقوایی، س. معرفی

#### چکیده

مبحث کیفیت محیط از جمله مقوله‌هایی است که در دهه‌های اخیر به طور خاص در محافل علمی و حرفه‌ای مطرح شده است. اندیشمندان عرصه‌های مختلف زیست محیطی، اجتماعی، اقتصادی و مسئولان و متولیان شهری، هریک به سهم خود در پی ارتقا و بهبود کیفیت محیط‌های انسانی هستند. به نظر می‌رسد نظریه‌های گوناگون هم‌چون توسعه پایدار، توسعه محله‌ای، شهرسازی میان‌افزا، همه در واقع چالش‌هایی در راه رسیدن به هدف ارتقای کیفیت محیطی بوده است.

نقش بسیار سازنده و مؤثر فضاهای شهری به طور کلی، و «مساجد به طور اخص» در ارتقا کیفیت محیط موجب پیدایی این موضوع در ذهن می‌شود که با توجه به کثرت تعداد مساجد در بسیاری از کشورهای اسلامی، از جمله ایران، مردم و نیز مسئولان ملی و محله‌ای ما چه تمهیداتی در جهت استفاده از این سرمایه‌های عظیم برای خلق نشاط در محیط زیست شهری و روستایی معمول داشته‌اند؟ آیا تمهیدات و مساعی به کار رفته کافی بوده است؟ نمونه‌های عملی مبین تأثیرات مثبت فرهنگی - اجتماعی، اقتصادی و سیاسی این فضاهای مذهبی و مصنوعی بر کیفیت محیط کدامند؟ و چه راه‌هایی برای گسترش این تأثیرات نشان داده شده است؟

هدف این مقاله پاسخ به سؤالات فوق و تبیین جایگاه فضاهای شهری به ویژه مسجد و عملکرد آن در ارتقای کیفیت محیط جوامع اسلامی با تاکید بر جامعه ایرانی است. در این تحقیق با استفاده از روش تحلیل منابع موجود، پس از بیان تعاریفی از کیفیت محیط، به تبیین معیارهای ارزشیابی آن از دیدگاه صاحب‌نظران پرداخته‌ایم و سپس با بهره‌گیری از مطالعات انجام شده و با توجه به ویژگی‌ها و خاستگاه مساجد در جامعه اسلامی به تشریح عوامل تأثیرگذار اجتماعی و کالبدی مساجد در ارتقای کیفیت محیط می‌پردازیم.

واژگان کلیدی: محیط زیست، مؤلفه‌های کیفیت محیط، فضاهای شهری، ویژگی‌های اجتماعی مساجد، ویژگی‌های کالبدی مساجد.

کیفیت محیط از واژه‌هایی است که در دهه‌های اخیر توجه صاحب‌نظران رشته‌های گوناگون علمی را به خود جلب کرده است. توجه به محیط و نحوه‌ی اثرگذاری بر آن از جمله دل‌مشغولی‌های اندیشمندان عرصه‌های مختلف اجتماعی، اقتصادی و شهری است که هر یک به نوبه خود در پی ارتقاء کیفیت محیط می‌باشند. در این میان نقش شهرسازان (طراحان و برنامه‌ریزان) در ارتقاء کیفیت محیط‌های انسانی به ویژه محیط‌های شهری بارز و انکارناپذیر دارد. کیفیت محیط مفهومی عام است که دو جنبه کلی کالبدی و غیر کالبدی (سخت‌افزاری و نرم‌افزاری) می‌باشد. این دو عرصه، دارای ارتباطات و کنش‌های متقابل بر یکدیگرند. کار و عمل بر روی یکی مستلزم تلاش برای رفع نواقص دیگری است و از سوی دیگر بهبود یکی از این دو می‌تواند بهبود و ارتقاء دیگری را به دنبال داشته باشد. این‌که کدام عامل مهم‌تر است و کدام بر دیگری مقدم است و جریان تقدم و تأخر میان این دو بر چه منوالی است از جمله سؤالاتی است که همواره در محافل علمی مطرح بوده است. برخی از معماران و طراحان شهری کالبد را هم-عرض محتوا می‌شمارند و معتقدند که این دو در کنار یکدیگر و در عرض یکدیگر می‌توانند عمل کنند و حتی بر این باورند که گاه می‌توان با ایجاد کالبدی تاثیرگذار به تعریف و تحدید عملکرد و ارتباطات انسانی خاص اقدام کرد. در صورتی که عده‌ی دیگری بر این هم‌عرضی و یا تقدم کالبد اعتقاد ندارند و معتقدند که روابط انسانی و به قولی مظهر بر ظرف تقدم دارد. اینان معتقدند هر ظرفی و هر لباسی برای مظهری و اندامی خاص تهیه می‌شود، لذا تهیه یک کالبد بدون توجه به شرایط مختلف اجتماعی و اقتصادی و فرهنگی ساکنان و استفاده کنندگان آن کالبد به همان اندازه غیر منطقی است که تهیه یک لباس، برای اندامی بدون توجه به ویژگی‌های آن پیکر.

حال اگر بپذیریم که حد میانه‌ای برای این دو دیدگاه متصور می‌شود و این دو (شکل و شاکله) هم‌زمان و هم‌عرض یکدیگر می‌توانند تعریف شوند باید در پی جست‌وجوی راهکاری باشیم که بتواند این دو را هم‌زمان به میدان عمل وارد کند، هم راهکارهای اجتماعی را به منصف ظهور بنشانند و هم فرصتی برای راهکارهای کالبدی پدید آورد. به نظر می‌رسد فضاهای شهری مأمّن اصلی کاربرد این دیدگاه باشند. فضاهای شهری دو مقوله اجتماعی و فیزیکی را در بر می‌گیرند، یا به عبارتی هر دو بعد محیط مصنوع و محتوا را شامل می‌شوند. فضای شهری عبارت است از: مجموع یک سخت‌افزار و نظام اجتماعی که همچون یک نرم‌افزار در درون آن عمل می‌کند.

به این ترتیب فضاهای شهری می‌توانند در قالب اصلی‌ترین خاستگاه بروز ایده توجه به کالبد در کنار توجه به روابط و کنش‌های اجتماعی مطرح گردند. در فضاهای شهری است که زندگی اجتماعی جوامع در درون آن و در

چارچوب کالبدی خاص شکل می‌گیرد، لذا توجه و تاکید بر فضاهای شهری در برنامه‌ریزی و طراحی شهری برای ارتقاء کیفیت محیط از اهمیت خاص برخوردار است. در این میان «مساجد» در قالب یکی از عوامل مهم فضاهای شهری در شهرهای اسلامی می‌توانند نقشی به سزا در رسیدن به این هدف ایفا کنند. در شهرهای اسلامی مسجد به علت پیشینه قوی در زمینه عملکردهای اجتماعی و اهمیت کالبدی، همواره به عنوان فضای شهری تأثیرگذار در میان دیگر فضاهای شهری مطرح بوده است.

#### ۱- کیفیت محیط

##### ۱-۱. تعریف و پیشینه

از کیفیت محیط تعاریف متعددی شده است. به نظر می‌رسد میان کیفیت محیط و کیفیت زندگی رابطه‌ای مستقیم برقرار باشد و شاید بتوان گفت که کیفیت محیط بخشی از مفهوم کیفیت زندگی است. کیفیت زندگی را می‌توان این گونه تعریف کرد: «کیفیت زندگی جنبه‌های کمی زندگی مانند چگونگی توزیع کالا و خدمات و نیازهای مادی انسان و جنبه‌های کیفی آن مانند روابط اجتماعی، رضایت از زندگی، مشارکت و احساس همبستگی اجتماعی و کلیه نیازهای معنوی انسان را در بر می‌گیرد»<sup>۱</sup> بر این اساس کیفیت محیط شامل همه فاکتورهایی می‌شود که بخشی از رضایت‌مندی انسان را شامل می‌شود مثل سلامت، زندگی خانوادگی، کار و ارتباطات اجتماعی.

کیفیت محیط شهری نیز عبارت است از شرایط اجتماعی، فرهنگی، اقتصادی و کالبدی - فضایی محیط شهری که است که نشان دهنده میزان رضایت یا عدم رضایت شهروندان از محیط شهری می‌باشد.<sup>۲</sup>

از اوایل دهه ۱۹۶۰م بحران‌های شهری گسترده‌تر شد و به دنبال بروز و گسترش بحران در جنبه‌های مختلف زندگی شهری اعم از مشکلات زیست محیطی، اجتماعی، کالبدی و اقتصادی آگاهی عمومی نسبت به مشکلات محیطی و نزول کیفیت محیط شهرها در مقیاس شهر و محلات افزایش یافت. از همان زمان بود که تلاش برای شناسایی معیارهایی برای سنجش کیفیت محیط شروع شد و در پی این تلاش‌ها تاکنون استانداردهای متعددی برای ارائه شاخص‌های کالبدی، اجتماعی و اقتصادی کیفیت محیط تدوین شده است.

#### ۱-۲. مؤلفه‌های کیفیت محیط

در نخستین کنفرانس هایبیتات سازمان ملل در سال ۱۹۷۶م مفهوم کیفیت محیط در سطح بین‌المللی مطرح شد. در این کنفرانس کیفیت محیط را با برآورده نمودن نیازهای اساسی انسان و عدالت اجتماعی مترادف دانستند که این

۱ - علی شمعی و احمد پور احمد؛ بهسازی نو سازی شهری از دیدگاه علم جغرافیا، ص ۲۴۷

۲ - همان، ص ۱۴.

نیازها عبارت بود از: غذا، مسکن، شغل، بهداشت، آزادی، شرافت، امکان پیشرفت فردی و توزیع عادلانه درآمدهای توسعه. در طی سال‌های اخیر در کنار تعاریف و معیارهایی که سازمان ملل در زمینه کیفیت محیط ارائه می‌داد، صاحب‌نظران عرصه‌های مختلف علمی نیز به بیان نظریه‌های خود پرداخته‌اند.<sup>۳</sup>

کوین لینچ (Kevin Lynch) درباره کیفیت محیط شهرها می‌گوید: «برای سکونت و زندگی، شهر خانه‌ای است بزرگ و همان‌گونه که خانه باید از صفات و مزایایی برخوردار باشد تا سکونت و زندگی را مطلوب و آسایش‌بخش سازد، شهر نیز باید دارای کیفیات و ویژگی‌هایی برای تامین آسایش باشد و نیز مانند خانه محیطی گرم و صمیمی و دلپذیر باشد که زندگی را مرفه و مطلوب سازد»<sup>۴</sup> وی بر رابطه متقابل و تاثیر کیفیت محیط شهری بر کیفیت زندگی ساکنان شهرها تاکید می‌کند. لینچ معتقد است که اگر بناست برنامه‌ریزی و طراحی شهری مفید واقع گردد باید قادر باشد تا از راه اعتلای کیفیت محیط کالبدی به اعتلای کیفیت زندگی انسان یاری رساند.<sup>۵</sup> لینچ مدلی شامل پنج محور عملکردی که از نظر او کلیه محورهای اصلی کیفیت هر شهر را تشکیل می‌دهند به همراه دو فوق معیار کارایی و عدالت به عنوان مدل جامع کیفیت شهر پیشنهاد می‌کند. از نظر وی شهر، زمانی مطلوب است که سرزنده باشد (=پایدار، ایمن و هماهنگ)، معنادار باشد (=قابل تشخیص، سامان یافته، سازگار، شفاف، خوانا، قابل درک و با اهمیت)، متناسب باشد (=انطباق نزدیک شکل و رفتار)، قابل دسترس باشد (=متنوع، عادلانه و قابل اداره کردن در سطح محلی باشد) و به خوبی نظارت شده باشد (=سازگار، مطمئن، جوابگو و به طور متناوب نرم و آزاد باشد). همه این‌ها باید با عدالت و کارایی درونی حاصل شود.<sup>۶</sup>

دیوید کانتر (David Counter) صاحب‌نظر دیگری است که در زمینه کیفیت محیط به ارائه نظریه پرداخته است. وی مدلی را برای مؤلفه‌های سازنده کیفیت محیط مطرح کرد که به مدل مکان شهرت دارد. در این مدل «کانتر» می‌گوید که محیط شهری به مثابه یک مکان متشکل از سه بُعد درهم تنیده‌ی کالبد، فعالیت، و تصورات است. از آن جا که کیفیت محیط شهری هر مکان، ناگزیر از پاسخ‌دهی مناسب به ابعاد گوناگون محیط شهری است، می‌توان مؤلفه‌های سازنده کیفیت محیط شهری را مؤلفه‌هایی به موازات مؤلفه‌های سازنده مکان تعریف نمود. به عبارت دیگر با

۳ - حسین بحرینی؛ فرایند طراحی شهری، ص ۱۴۶.

۴ - کوین لینچ؛ سیمای شهری، پیشگفتار.

۵ - کوروش گلکار؛ طراحی شهری و جایگاه آن در سلسله مراتب طرح‌های توسعه شهری تهران، ص ۴۳.

۶ - همان، ص ۳۰۷.

اقتباس از نظریه مکان کانتر می‌توان گفت که کیفیت محیط شهری عبارت است از برآیند سه مؤلفه که هر یک از آن‌ها مسئول برآورده ساختن یکی از کیفیت‌های سه گانه کالبدی، فعالیتی و تصویری محیط شهر هستند.<sup>۷</sup>

ساوت‌ورث (South Worth) نیز دوازده معیار کلی را به عنوان عوامل اصلی مؤثر در کیفیت محیط شهری مطرح کرده است.

دسترسی	راحتی و آسایش	سرزندگی و حیات	شادی و شغف
شکل	حفاظت از محیط	تنوع و تجانس	معنی
خولتایی ساخت	باز بودن فضاهای	مرمت و نگهداری	سلامتی و ایمنی

شکل (۱) معیارهای کیفیت محیط شهر از دیدگاه ساوت‌ورث<sup>۸</sup>

هم‌چنین پروفسور دوهل (Dohell) استاد دانشگاه برکلی در اواسط دهه گذشته در کنفرانسی در شهر تورنتوی کانادا معیارهای ذیل را به عنوان ویژگی‌های کیفیت محیط شهرها مطرح کرد:

- ۱) بالا بودن سطح بهداشت بر اساس شاخص‌های قابل قبول بهداشتی
- ۲) دستیابی به خدمات بهداشتی مفید و قابل دسترس برای کلیه ساکنین
- ۳) بالا بودن کیفیت کالبد محیط - مسکن
- ۴) برخورداری از اکوسیستم‌های سالم
- ۵) وجود محلات فعال و معنادار
- ۶) رفع نیازهای اولیه هر شهروند
- ۷) برقراری روابط اجتماعی در حد معقول
- ۸) اقتصاد متنوع و خودکفایی
- ۹) تنوع فعالیت‌های فرهنگی<sup>۹</sup>

۷ - کوروش گلکار؛ طراحی شهری و جایگاه آن در سلسله مراتب طرح‌های توسعه شهری تهران.

۸ - حسین بحرینی؛ فرایند طراحی شهری، ص ۴۴.

۹ - همان، ص ۴۳.

برخی نیز بالا بودن کیفیت محیط شهر را در گرو ویژگی‌های زیر عنوان کرده‌اند:

- کلیه نیازهای ساکنین خود را تامین کند
- دارای ایمنی، امنیت و حراست باشد و از نظر بصری و عملکردی محیطی سامان یافته و با نظم باشد.
- محیط اجتماعی هدایت کننده باشد و حس مکان را تقویت نماید.
- دارای یک تصویر ذهنی مناسب، شهرت و اعتبار شایسته باشد و به مردم حس اعتماد و منزلت دهد.
- به مردم فرصت خلاق بودن، شکل دادن به فضای شخصی و بیان خود را بدهد.
- طراحی شده، از نظر زیبایی‌شناسی مطبوع باشد و از نظر کالبدی قابل تصور باشد.
- سایت <sup>۱</sup> PPS.org (Projects for Public Spaces) که یک مؤسسه تخصصی برای طراحی و احیای فضاهای عمومی شهری است، معیارهای زیر را برای افزایش کیفیت محیط‌های شهری عنوان کرده است.



شکل (۲) معیارهای مؤسسه pps برای افزایش کیفیت محیط شهرها (سایت pps.org)

۱۰ - فری براند و هیلدر: طراحی شهری بسوی یک شکل پایدار شهری، ترجمه حسین بحرینی، ص ۳۰.

بر اساس مطالعه‌ای که موسسه PPS در خصوص بیش از ۱۰۰۰ فضای عمومی شهری در کشورهای مختلف جهان انجام داده است، مطالعه کنندگان به این نتیجه رسیدند که چهار عامل اساسی در سنجش مطلوبیت کیفی وضعیت فضاهای عمومی شهری از اهمیت بیشتری برخوردارند که این عوامل عبارت‌اند از:

(۱) دسترسی و به هم پیوستگی Access & Linkage

(۲) آسایش و منظر Comfort & Image

(۳) استفاده‌ها و فعالیت‌ها Uses & Activities

(۴) اجتماع‌پذیری Sociability<sup>۱۱</sup>

## ۲- نقش فضاهای شهری در ارتقاء کیفی محیط

از فضای شهری تعاریف متعدد و گوناگونی شده است. به نظر برخی فضای شهری، فضای زندگی روزمره شهروندان است که هر روز به صورت آگاهانه یا ناآگاهانه در طول راه از منزل تا محل کار درک می‌شود.<sup>۱۲</sup> به نظر برخی دیگر یا فضای شهری عرصه‌ای اجتماعی، فرهنگی و کالبدی است که وابسته به الگوی فعالیت گروه‌های اجتماعی و محصول نظام عمل نیروهای اجتماعی و فرهنگی است.<sup>۱۳</sup> با توجه به این خصلت دوگانه در فضاهای شهری نباید فقط به برقراری تعادل بین فضاهای پر و خالی در بافت شهری تاکید کرد، بلکه باید به ابعاد اجتماعی و عملکردهای آن هم توجه نمود. فضاهای شهری در حوزه اجتماعی مکان‌هایی برای برقراری ارتباطات و مناسبات اجتماعی و رویارویی‌های انسانی و مکانی است که افراد با علایق و خواست‌های متفاوت گرد هم می‌آیند.<sup>۱۴</sup> بر این اساس می‌توان گفت فضاهای شهری به علت ماهیت اجتماعی و کالبدی خود چه بسا محملی مناسب برای بررسی و ارزشیابی کیفی محیط باشند.

## ۳- فضای شهری مسجد در شهرهای اسلامی

همان‌گونه که قبلاً نیز مطرح شد، فضاهای شهری می‌توانند به عنوان اصلی‌ترین خاستگاه بروز ایده توجه به کالبد و روابط و کنش‌های اجتماعی مطرح گردند. در فضاهای شهری است که زندگی اجتماعی جوامع در درون و چارچوب کالبدی خاص شکل می‌گیرد؛ لذا توجه و تاکید بر فضاهای شهری در برنامه‌ریزی و طراحی شهری برای

۱۱ - مجتبی رفیعیان و مهسا سیفایی؛ فضاهای عمومی شهری، نشریه هنرهای زیبا، ش ۲۳

۱۲ - جهان‌شاه پاکزاد؛ طراحی شهری چیست؟، ص ۳۲

۱۳ - حمید رضا پارسی؛ شناخت محتوای فضای شهری، نشریه هنرهای زیبا، ش ۱۱

۱۴ - مجتبی رفیعیان و مهسا سیفایی؛ فضاهای عمومی شهری، نشریه هنرهای زیبا، ش ۲۳، ص ۲۶

ارتقاء کیفی محیط از اهمیت ویژه برخوردار است. در این میان مساجد به عنوان یکی از مؤلفه‌های مهم فضاهای شهری در شهرهای اسلامی می‌توانند نقشی مهم در رسیدن به این هدف ایفا نمایند. شاید بتوان گفت در شهرهای اسلامی مساجد به سبب پیشینه قوی در زمینه عملکردهای اجتماعی و اهمیت کالبدی در شهر همواره به عنوان یک فضای شهری تاثیرگذار در میان فضاهای شهری دیگر مطرح بوده‌اند.

با نگاهی به تاریخ و تمدن اسلامی در می‌یابیم که مساجد در قالب عبادتگاه مسلمانان در طول اعصار، از تحول و پویایی خاصی در کالبد و محتوا برخوردار بوده‌اند. این امر از طرفی ریشه در حس پرستش موجود در فطرت آدمی داشته و از طرف دیگر حس زیبایی دوستی را با خود همراه کرده است. مسلمانان در طول زمان تلاش کرده‌اند این حس زیبایی دوستی را در کالبد مساجد به تصویر بکشند و به خلق فضاهایی بپردازند که ضمن برآورده کردن نیاز پرستش و عبادت برآورنده حس زیبایی شناختی آنان نیز باشد.<sup>۱۵</sup> همچنین افراد بنا بر نیاز فطری خود مجبور به زندگی جمعی هستند. ضرورت برطرف کردن این نیاز به حدی است که برخی معتقدند انسان بدون زندگی جمعی قادر به ادامه حیات خود نیست و بقاء انسانی با زندگی جمعی او درآمیخته است.<sup>۱۶</sup> در طول تاریخ اسلام، مساجد در زندگی جمعی مسلمانان نقشی مهم داشته‌اند. شاید بتوان گفت در مقاطعی از تاریخ اسلام، مساجد یکی از مهم‌ترین و منحصر به فردترین عوامل بروز زندگی جمعی بوده و به نوعی برقرار کننده ارتباط میان زندگی جمعی و مادی انسان و زندگی عبادی و فردی او بوده‌اند. در تاریخ کشور ما نیز به وفور نمونه‌هایی از این نوع عملکرد دوگانه مسجد یافت می‌شود به گونه‌ای که برخی مورخان غیر بومی نیز به آن اشاره نموده‌اند. دروازه مسجد در ایران با دو مناره در طرفین آن یادآور خاطره بهشت است که در میان دو مظهر متضاد یگانه محور جهان است.<sup>۱۷</sup> مسجد جلوه‌ای از زندگی اجتماعی، فردی، مادی و معنوی مسلمانان را به نمایش می‌گذارد.

مسجد محل برگزاری نماز است که یکی از پنج رکن دین اسلام و والاترین نوع بندگی خداوند است. واژه مسجد در قرآن ۲۸ بار آمده است و صریحاً از مسجد، به عنوان مکانی که انسان مسلمان در آن عبادت می‌کند و به وسیله آن ایمان به یگانگی خداوند را اظهار می‌دارد، نام برده شده است.<sup>۱۸</sup> تکرار این واژه در قرآن و تاکید بر اهمیت آن نشان از جایگاه ویژه مسجد در دین اسلام و میان مسلمانان دارد.

۱۵ - سلیمانی، ۱۳۷۸، ۲۳۶:

۱۶ - لوئیس کورز؛ زندگی و اندیشه بزرگان جامعه شناسی، ترجمه مریم ثلاثی، ص ۱۸۸.

۱۷ - بهناز امین زاده؛ حیاط مساجد بررسی تاریخی و سیر تحول آن، ص ۲۸۲.

۱۸ - هشام مرتضی؛ اصول سنتی ساخت و ساز در اسلام، ص ۱۲۳.



مساجد در ایران از دیرباز نقشی مهم در زمینه‌های اجتماعی و اقتصادی و سیاسی و کالبدی ایفا نموده‌اند. مساجد از یک سو محل برگزاری مراسم عبادی بوده‌اند و از سوی دیگر مکانی که زندگی اجتماعی ساکنان محلات را ساماندهی می‌کرده و به رتق و فتق امور مردم می‌پرداخته‌اند. مساجد همواره محل برقراری ارتباطات اجتماعی در سطح محلات و شهرها بودند. بسیاری از کنش‌های اجتماعی و اقتصادی مردم نظیر آموزش<sup>۱۹</sup> و حل و فصل دعاوی، رفع مشکلات اجتماعی و حل مسائل اقتصادی در درون مساجد صورت می‌گرفت. حتی مساجد در زمینه امور سیاسی همواره به عنوان اهرم‌های کنترل و نظارت بر حاکمان سیاسی جامعه عمل می‌کرده‌اند.<sup>۲۰</sup> به این ترتیب می‌توان گفت مسجد در جامعه ایرانی در ابعاد مختلف اجتماعی، سیاسی و کالبدی تاثیرگذار بوده است.<sup>۲۱</sup>



شکل ۳ فضای مسجد به عنوان فضای شهری

ماخذ<sup>۲۲</sup>

#### ۴ - عوامل و ویژگی‌های تاثیرگذار مساجد بر کیفیت محیط

با توجه به مطالعات انجام شده در زمینه نظریه‌های کیفیت محیط، فضاهای شهری و زمینه‌های تاریخی مساجد و ویژگی‌های آن؛ می‌توان نقش مساجد را در زمینه ارتقا کیفی محیط در شهر اسلامی به دو بخش کلی تقسیم کرد:

الف) مسجد و ویژگی‌های کالبدی تاثیرگذار بر کیفیت محیط

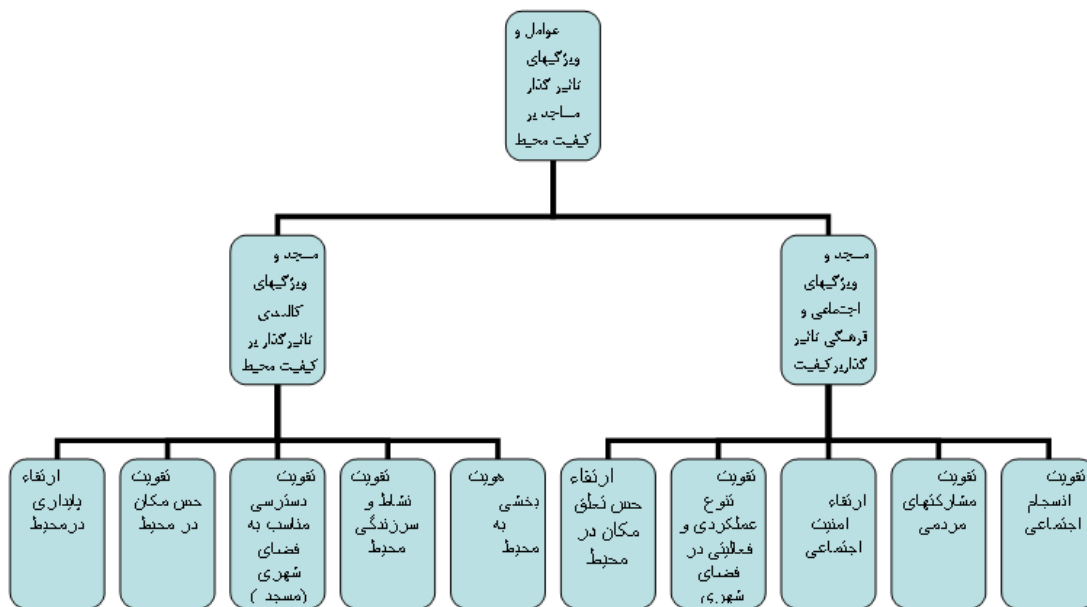
ب) مسجد و ویژگی‌های فرهنگی، اجتماعی تاثیرگذار بر کیفیت محیط

۱۹ - همان؛ ص ۲۸.

۲۰ - فریبرز حاج سید جوادی؛ مسجد - مدرسه، ص ۸۳.

۲۱ - در توضیح این مطلب می‌توان با مراجعه به تاریخ معاصر کشور ایران به نقش مساجد در جریان وقوع انقلاب اسلامی و جنگ تحمیلی اشاره کرد. در این زمان مساجد به عنوان پایگاه‌های هدایت و پشتیبانی فعالیتهای مردمی عمل می‌کردند. هم‌چنین در بسیاری از کشورهای اسلامی به ویژه در پاکستان، مساجد در طول روز فعال‌اند و به ارائه برنامه‌های آموزش قرآن برای سنین مختلف می‌پردازند.

۲۲ - محمدرضا پورجعفر؛ توجه به معیارهای طراحی شهری و معماری در مساجد قدیمی، ص ۸۰.



شکل (۴) زمینه‌های تاثیرگذار مساجد بر ارتقاء کیفیت محیط شهری<sup>۲۳</sup>

#### ۱-۴. مسجد و ویژگی‌های کالبدی تاثیرگذار بر کیفیت محیط

براساس شواهد تاریخی صدر اسلام در تشکیل و ساخت مساجد به دست مبارک پیامبر اسلام(ص) توجه به ویژگی‌های کالبدی آن از اهمیت چشم‌گیری برخوردار نبود. نخستین مساجد با نقشه‌ای ساده و مصالح بومی نظیر تنه، شاخ و برگ درختان نخل و گل در شبه جزیره عربستان بنا شدند؛ سپس برای امنیت و حفظ و حراست مسلمانان از حمله دشمنان و آفتاب گرم، دیوارهای بیرونی تقویت شد و پیشخوانی ستون‌دار با محلی برای اذان به آن اضافه شد.<sup>۲۴</sup> آنچه در زمان پیامبر اسلام(ص) اهمیت داشت، نگاه و نگرش به اصلاح و ارتقاء شرایط فرهنگی و اجتماعی مردم جامعه بود. از این رو مسجد به عنوان ابزار و وسیله‌ای مهم مورد استفاده پیامبر اسلام(ص) قرار گرفت. طرح مسائل فرهنگی از طریق مساجد از جمله روش‌هایی است که برای نخستین بار پیامبر اسلام(ص) به آن پرداخت. طرح مسائل اجتماعی، فرهنگی و عبادی در کنار یکدیگر مورد توجه بوده و مسجد نقش تأثیرگذاری در جامعه آن روز بر عهده داشته است.

علی‌رغم اینکه در صدر اسلام نقش کالبدی مساجد از اهمیت بسیاری برخوردار نبود، لکن با گذشت زمان، مسجد توانست از منظر کالبدی نیز به عنوان یک عامل تاثیرگذار در شهرهای اسلامی عمل کند. تاثیر کالبدی مساجد به

۲۳ - نگارندگان

۲۴ - محمد رضا پور جعفر؛ توجه به معیارهای طراحی شهری و معماری در مساجد قدیمی، ص ۷۶.

مرور زمان به گونه‌ای خاص و پر اهمیت شد که در مقاطعی از تاریخ در شهرهای اسلامی مسجد (به ویژه مساجد جامع) عنصر مهم در طرح و پلان اصلی شهر محسوب می‌شد و شریان‌های مهم شهری به طرف فضای مسجد و ورودی‌های آن جریان می‌یافت. وجود مسجد در شهر و محله به آن اعتبار کالبدی و اجتماعی می‌داد به نوعی که همین امر موجب افزایش میزان ارزش زمین‌های مجاور مسجد در گذشته می‌شد.<sup>۲۵</sup>



متحنی ارزش زمین در شاه جهان آباد

#### شکل (۵)

بر اساس شواهد تاریخی و مطالعات انجام شده می‌توان گفت که مساجد در شکل‌گیری کالبدی شهرهای اسلامی تاثیرگذار بوده‌اند و در ارتقاء کیفیت محیط کالبدی این شهرها نیز نقش داشته‌اند. بخشی از تاثیرات کالبدی مساجد در کیفیت محیط عبارت‌اند از:

- هویت بخشی به محیط،
- تقویت نشاط و سرزندگی در محیط،
- ارتقاء دسترس به فضای شهری،
- ارتقاء حس مکان در محیط شهری،
- کمک به پایداری محیط.

#### ۴-۱-۱. هویت بخشی به محیط

هویت یا داشتن شناسه بازبایی برای افراد، گروه‌ها، فضاها و شهرها از جمله نیازهای ضروری به شمار می‌رود. هویت هر جامعه در تمدن مادی (عوامل فیزیکی و کالبدی) و تمدن غیر مادی (فرهنگ، تاریخ و زندگی اجتماعی)

آن جامعه مستتر است. وجود هویت در محیط (کالبدی و اجتماعی) از جمله معیارهای مهم در ارزشیابی کیفیت محیط است.

در تمدن اسلامی، مساجد یکی از عوامل اصلی و تعیین کننده در ابراز هویت مشترک شهرهای اسلامی بوده‌اند.<sup>۲۶</sup> نقش مساجد در ابراز و تقویت هویت اسلامی را می‌توان به دو بخش تقسیم کرد:

✓ بخش اول؛ ناظر بر ویژگی‌های کالبدی آن است. مساجد در فرهنگ اسلامی و ایرانی کالبد تعریف شده‌ای دارند و دارای عواملی ویژه می‌باشند. وجود این عوامل برای هویت مساجد و هویت بخشی آنها در محیط شهری لازم و ضروری به نظر می‌رسد. با این نگاه، مناره، گنبد، صحن، سردرهای قوسی شکل و حتی نوع تزیینات به کار رفته در نماهای بیرونی و درونی مساجد برای مردم مسلمان تعریف شده است.<sup>۲۷</sup> وجود هریک از این عوامل به نوعی می‌تواند در هویت بخشی به محیط و ارتقاء کیفیت آن نقش داشته باشد. مسجد به عنوان یک عامل شهری، مؤلفه‌های شاخصی داشته است. این مؤلفه‌ها می‌توانستند جایگاه مسجد را در بافت شهر و روستا کاملاً مشخص کنند. به وسیله این مؤلفه‌ها همواره مسجد در فضای شهری از خوانایی لازم برخوردار بوده است.<sup>۲۸</sup>

✓ بخش دوم؛ ناظر بر ویژگی‌های فرهنگی و اجتماعی مساجد است. مساجد عاملی مؤثر در تداوم فرهنگی و استمرار آداب، رسوم و سنن مذهبی و ملی کشورهای اسلامی در طول تاریخ بوده‌اند؛ لذا نقش مهمی در تشکیل و تقویت حافظه تاریخی و خاطره جمعی جامعه بر عهده داشته‌اند که حافظه تاریخی و خاطره جمعی از عوامل اصلی هویت در محیط به شمار می‌روند.<sup>۲۹</sup>

## ۲-۱-۴. ایجاد نشاط و سرزندگی در محیط

سرزندگی و نشاط در محیط از عواملی است که موجب ارتقاء کیفی محیط می‌شود. این عامل به صورت یکی از معیارهای دوازده‌گانه کیفیت محیط به همت ساوت ورت (South Worth) مطرح شده است. مساجد با دارا بودن عوامل کالبدی خاص در ایجاد و ارتقاء نشاط و سرزندگی در محیط مؤثرند. وجود صحن و حیاط در مساجد و

۲۶ - حسین سلطان زاده؛ روند شکل‌گیری شهرها و مراکز مذهبی در ایران، ص ۱۱.

۲۷ - جواد شکاری؛ معماری مساجد در نظام اسلامی، ص ۴۴.

۲۸ - علیمحمدرنجبرکرمانی؛ بررسی تطبیقی معماری نیایشگاههای غربی و مساجد، ص ۳۷۹.

۲۹ - فرهاد خسرو خاور؛ سخنرانی شهرها و خاطره جمعی، ۱۳۸۳.

استفاده از عنصر آب در آن، در کنار دیگر مؤلفه‌های عملکردی مساجد، می‌تواند در زمینه تقویت نشاط و سرزندگی محیط نقشی مهم داشته باشد.

#### ▪ علل وجود صحن و حیاط مساجد

از صدر اسلام صحن و حیاط یکی از عوامل مهم کالبدی مساجد بوده است. نیاز به صحن و فضای باز در مساجد را می‌توان به پنج دلیل عمده تبیین کرد:

عامل اول؛ اینکه انسان برای دعا و استجابت آن رغبت بیشتری به فضاهای باز داشته‌اند و نبودن حائل و مانع بین نمازگزار و آسمان آبی از جمله این دلایل است. بررسی تاریخی شهرهای مسلمین به خوبی نمایانگر اهمیت فضاهای باز در محوطه‌های مذهبی و حفظ و تداوم سنت عبادات دسته جمعی در چنین فضاهایی است که معنویت را از مکانی خاص به فضایی بی‌انتهای گسترش می‌دهد.

عامل دوم؛ جهان‌بینی اسلام است که درون‌گرایی یکی از ویژگی‌های آن است. بنابراین معنویت فضا با شکل محصور می‌شود، همان‌گونه که روح را بدن انسان احاطه می‌کند، احساس محصور بودن نیز به تعریف فضا می‌آید و به این ترتیب است که در معماری درون‌گرای اسلامی حیاط مساجد از اهمیتی خاص برخوردار است.

عامل سوم؛ الگوی مسجد مدینه است؛ زیرا مسجد مدینه در واقع یک فضای باز محصور شده بود.

عامل چهارم؛ سنت پیشینه استفاده از حیاط مرکزی در بین‌النهرین بوده است. حیاط مرکزی که قبل از اسلام به علل گوناگون مورد استفاده بود، در فرهنگ اسلام به عنوان بیانی از احساس مسلمین نسبت به فضا معنا یافته و چه از نظر کاربردی و چه از دید سمبلیک به اوج خود رسیده است.

عامل پنجم؛ توجه به عملکردهای اجتماعی مساجد است که عمدتاً از صحن مساجد به این منظور استفاده می‌شد. در نوشته‌های تاریخی در توصیف مساجد قرن یازدهم به مشابَهت بین حیاط مساجد و میادین عمومی اشاره می‌کنند.<sup>۳۰</sup> مساجد در شهرهای اسلامی همواره با احداث فضایی برای تجمع و گردهمایی افراد جامعه در خلق تجربه مشترک و خاطره جمعی در یک فضای پر شور و نشاط نقش داشته‌اند

یکی دیگر از عوامل مؤثر در ایجاد نشاط و سرزندگی محیط در مساجد، استفاده از عنصر آب می‌باشد. بسیاری از مساجد در شهرهای اسلامی با بهره‌گیری از این عنصر طبیعی ضمن فراهم آوردن شرایط طهارت و پاکیزگی برای نمازگزاران، در زمینه ارتقاء کیفیت محیطی نیز تاثیرگذار بوده‌اند. در کتاب «زندگی مسلمانان در قرون وسطی» آمده

۳۰ - بهناز امین زاده؛ حیاط مساجد بررسی تاریخی و سیر تحول آن، ص ۲۸.

است: «مساجد آن دوره حیاطی بزرگ داشتند که در وسط آن حوض و چاه آب یا چشمه‌ساری وجود داشت.» اهمیت نمادین آب در فرهنگ مردم خاورمیانه از یک سو و اهمیت و مرکزیت آن در قرآن و تاکید بر نقش حیاتی آب برای کلیه موجودات و حتی توصیف بهشت به باغی که در آن جوی‌های روان جریان دارد، سبب استفاده از آب در درون مساجد شده بود. هم‌چنین استفاده از این عنصر می‌توانست موجب تلطیف آب و هوا شود و امکان طهارت و پاکیزگی برای نمازگزاران را نیز افزایش دهد.<sup>۳۱</sup>

### ۳- ۱- ۴. تقویت دستیابی به فضاهای شهری

دستیابی آسان به فضاهای شهری از جمله مؤلفه‌های کیفیت محیط است که به عنوان یکی از معیارهای کیفیت محیط به همت اندیشمندانی چون ساوث ورث، کوین لینچ و پروفیسور دوهل به آن اشاره شده است.

سهولت دسترسی به مسجد از صدر اسلام، از اهمیت خاصی برخوردار بوده است. مسجد به عنوان خانه‌ای که از آن خدا بوده و هیچ مالک زمینی نداشته که مردم برای حضور در آن ملزم به کسب اجازه از او باشند. درب مسجد در تمام ساعات شبانه روز برای همه مردم فارغ از هر طبقه‌ای که به آن تعلق داشتند باز بوده است. پیامبر اسلام (ص) تاکید می‌نمودند که مسجد باید در مکانی بنا گردد تا مردم برای حضور در آن رغبت داشته باشند. پیامبر اسلام (ص) می‌فرمایند: «مَنْ مَشَىٰ إِلَىٰ مَسْجِدٍ مِنْ مَسَاجِدِ اللَّهِ فَلَهُ بِكُلِّ خُطْوَةٍ خَطَايَا حَتَّىٰ يَرْجِعَ إِلَىٰ مَنْزِلِهِ عَشْرَ حَسَنَاتٍ وَ مُحِي عَنْهُ عَشْرُ سَيِّئَاتٍ وَ رُفِعَ لَهُ عَشْرُ دَرَجَاتٍ»<sup>۳۲</sup> کسی که به سوی رفتن مسجد قدم برمی‌دارد، خداوند در برابر هر قدمی ده حسنه پاداش می‌دهد و ده گناه را محو می‌کند و ده درجه او را بالا می‌برد.

هم‌چنین احداث مسجد در فاصله (۱۵۰ تا ۲۰۰ متری) این امکان را برای ساکنان فراهم می‌نمود تا با شنیدن صدای اذان از ساعت ادای نماز آگاه شوند.<sup>۳۳</sup> ساختمان مسجد همواره در مسیر گذرگاه‌های اصلی محلی و شهری بوده و هیچ‌گاه دور از دسترس مردم نبوده است.<sup>۳۴</sup>

نمونه‌های فراوانی از مساجد در شهرهای اسلامی دیده می‌شود که ضمن باز بودن رواق‌های اطراف صحن مسجد به طرف بیرون و داشتن ورودی در سه طرف فضای داخل، مسجد را به فضای شهری پیرامون خود پیوند داده و همراه

۳۱ - همان، ص ۲۸-۲۷

۳۲ - وسائل الشیعة، ج ۵، ص ۲۰۱، ح ۶۳۲۸

۳۳ - هشام مرتضی؛ اصول سنتی ساخت و ساز در اسلام، ص ۱۲۹

۳۴ - علی محمد رنجبر کرمانی؛ بررسی تطبیقی معماری نیایشگاه‌های غربی و مساجد، ص ۳۷۹

با ایجاد احساس مردمی بودن و سبکی در بنا، فضای مسجد را در موقع لزوم قابل توسعه می‌نمود. ضمناً منتهی شدن گذرهای شهری به طرف صحن مسجد، عملکرد فضای مسجد را به عنوان فضایی شهری افزایش می‌داد.<sup>۲۵</sup>

#### ۴-۱-۴. تقویت حس مکان در محیط

ایجاد حس مکان در ناظر، عابر و استفاده کننده از فضا یکی دیگر از مؤلفه‌های کیفیت محیط است که صاحب‌نظران به آن اشاره کرده‌اند. چنانچه ایجاد حس مکان را با مفاهیمی چون خوانایی، معناداری و جهت‌داری در محیط بیامیزیم در می‌یابیم که در طول زمان مساجد نقشی موثر را در این زمینه ایفا نموده‌اند.

«مسجد» در میان اندام‌های درون شهری همیشه مکانی ویژه داشته و از دیگر اندام‌ها نمایان‌تر و چشمگیرتر بوده است؛ از این‌روست که همه جا در دل آبادی جای می‌گرفت و در ابتدا چون بزرگ‌ترین ساختمان آبادی بوده نیازی به داشتن نشان ویژه نداشته است و خود به خود نگاه هر عابری را به سوی خود جلب می‌نمود.

تقسیم‌بندی فضاها به قسمت‌های کوچک‌تر با بهره‌گیری از جرزها و ستون‌ها و مردم‌وار کردن فضاها و بهره‌گیری از عناصر زیباشناختی مانند تعادل و تقارن در کالبدها و نماها به ویژه در جهت قبله برای پدید آوردن فضایی آرامش‌بخش و به دور از آشفتگی زندگی روزانه از ویژگی‌های مساجد در شهرهای اسلامی بوده است.<sup>۲۶</sup>

به این ترتیب شهرها و محلات و مساجد در شهر اسلامی یگانه می‌شدند و محلات در راستای مسجد جهت می‌یافتند به نحوی که می‌توان گفت محلات از همان‌جا شروع می‌شدند که مسجد پایان یافته بود.<sup>۲۷</sup> آمیختگی و درهم تنیدگی مساجد در درون محلات و تداوم بصری و محیطی آن موجب تقویت حس مکان در ناظران، عابران و ساکنان در محیط‌های شهری می‌شد.

#### ۴-۱-۵. حفظ و ارتقاء پایداری محیط

مفهوم پایداری در محیط از جمله مفاهیمی است که از دهه‌های گذشته در ابعاد و زمینه‌های مختلف به آن پرداخته شده است. این مفهوم در دهه‌های اخیر در قالب یکی از معیارهای کیفیت محیط به همت اندیشمندانی چون لینچ و ساوث‌ورث مورد توجه قرار گرفته است. پایداری در محیط، مفهومی عام است که جنبه‌های کالبدی و زمینه‌های اجتماعی و اقتصادی را در بر می‌گیرد.

۲۵ - محمد رضا پور جعفر؛ توجه به معیارهای طراحی شهری و معماری در مساجد قدیمی، ص ۸۶.

۲۶ - علی محمد رنجبر کرمانی؛ بررسی تطبیقی معماری نیایشگاه‌های غربی و مساجد، ص ۲۸۰.

۲۷ - الکساندر پاپاروپور؛ معماری اسلامی، ص ۲۰.

«مساجد» در زمینه پایداری محیط اجتماعی و حتی جنبه‌های زیست محیطی و ارائه الگویی عملی برای استفاده بهینه از منابع و سرمایه‌های موجود و پرهیز از اتلاف سرمایه‌ها و منابع طبیعی نقش داشته‌اند. طراحی مساجد و هم-چنین نوع عملکرد آنها به گونه‌ای بوده است که الگوی مناسبی در جهت حفظ و ارتقاء پایداری محیط به شمار می-رفتند. برای مثال در محیط سنتی اسلام، استفاده از مسجد به گونه‌ای ایده‌آل بود؛ زیرا مسجد به صورت مکانی چند منظوره برای عبادت و گردهمایی، قرائت قرآن، تصمیم‌گیری سیاسی و نیز مکانی برای استراحت مورد استفاده قرار می‌گرفت. این کاربرد، انعکاسی از «مفهوم امت» است که از زمان پیامبر اسلام(ص) در مدینه رواج داشته است.<sup>۳۸</sup> هم‌چنین نزدیکی مسجد به منازل مسکونی و سهولت دسترسی به آن و جلوگیری از هدر رفت زمان و افزایش هزینه آمد و شد به مسجد از جمله اصول دیگری است که در طراحی مساجد از صدر اسلام مرسوم و مدنظر بوده است. توزیع مناسب مسجد در محلات شهری و پرهیز از هر گونه زیاده روی در ساخت و تعدد آن در محلات و هم‌چنین مراعات سادگی در احداث مساجد، فقدان نشانه‌هایی از تجمل و تشریفات که در ساخت مساجد به ویژه در زمان صدر اسلام معمول بوده است از نشانه‌های دیگر توجه به پایداری محیط در ساخت مساجد است. خودبسندگی و استفاده از مصالح بومی هر منطقه در ساخت مساجد آن منطقه نمونه‌ی دیگری از این توجه است.

مساجد در زمینه کمک به پایداری اجتماعی محیط نیز نقش داشته‌اند. آنها با فراهم آوردن زمینه‌های برقراری ارتباطات اجتماعی مستمر و مداوم سبب تقویت دوستی‌ها، وحدت جامعه و بیشتر شدن سرمایه‌های اجتماعی در آن می‌شده‌اند. امیرمومنان علی(ع) در حدیثی برای رفتن به مسجد هشت فایده بر می‌شمارند که از جمله آنها پیوند دوستی مومنان، فراگیری دانش، ترک گناه و... می‌باشد.<sup>۳۹</sup>

## ۲-۴ مسجد و ویژگی‌های فرهنگی، اجتماعی تاثیرگذار بر کیفیت محیط

دین اسلام چهارده قرن پیش در میان مردمی که به لحاظ اجتماعی - اقتصادی و سیاسی به گواهی تاریخ یکی از جوامع عقب‌مانده و بدوی زمان خود به شمار می‌رفتند، ظهور کرد. حضرت محمد(ص) در میان چنین مردمی مأمور آوردن و تشریح کامل‌ترین و پیشروترین دین الهی گشت. ایشان در نخستین گام تشکیل حکومت اسلامی به ساختن مسجد اقدام نمودند. «مسجد قبا» و «مسجدالنبی» به عنوان نخستین مساجد امت اسلامی اگرچه به لحاظ کالبدی در اوج سادگی و خودبسندگی ساخته شدند، لکن بر اساس اسناد و شواهد تاریخی در زمان نبی مکرم اسلام(ص) حتی سالها پس از رحلت ایشان) هرگز این مساجد فقط به عنوان محلی برای عبادت یا ارتباط با خدا استفاده نشدند،

۳۸ - هشام مرتضی؛ اصول سنتی ساخت و ساز در اسلام، ص ۱۲۶

۳۹ - الفقیه، ۱، ص ۲۲۷، ح ۷۱۳



بلکه همواره در سیره نبوی(ص)، مسجد علاوه بر عملکرد عبادی، عملکردهای متنوع دیگر اجتماعی - فرهنگی و سیاسی نیز داشته است. تنوع و کثرت فعالیت‌ها و عملکردهای اجتماعی مساجد در زمان رسول خدا(ص) به گونه‌ای بوده است که می‌توان گفت، مساجد در سیره نبوی عامل و وسیله‌ای برای تجلی دین اسلام و نمود عینی تلاش پیامبر اسلام(ص) برای ارتقاء زندگی اجتماعی مردم جامعه خود بوده است.

مساجد در صدر اسلام از چنان اهمیت والایی برخوردار بودند که عده‌ای معتقدند در زمان پیامبر اسلام(ص) مساجد در واقع الگویی از جامعه مطلوب دینی (در مقیاس کوچک) و زمینه‌ای برای فراهم آمدن فضایی مناسب برای تمرین شهروندی بوده‌اند.<sup>۴۰</sup> مساجد، همواره در طول تاریخ شکل‌گیری خود دارای آثار اجتماعی، فرهنگی و سیاسی در جامعه اسلامی بوده‌اند که در زمینه‌های گوناگون نظیر تقویت انسجام اجتماعی، ارتقاء مشارکت‌های مردمی، افزایش امنیت اجتماعی، ایجاد تنوع عملکردی و ارتقاء حس تعلق مکانی نقش داشته‌اند.

#### ۱- ۲- ۴. زمینه‌های مؤثر بر تقویت انسجام اجتماعی

همبستگی و انسجام اجتماعی از جمله معیارهای کیفیت محیط است. در تعریف آن نیز آمده است که همبستگی اجتماعی نوعی چسب اجتماعی است که افراد و گروه‌ها را در کنار یکدیگر نگاه می‌دارد. این چسب در واقع همان ارتباطات میان افراد گروه است که شامل تعاملات، شبکه‌ها و ظرفیت‌ها می‌شود. بدون چنین چسبی ما در واقع فقط با یک گردهمایی افراد در کنار یکدیگر مواجه هستیم.<sup>۴۱</sup>

مساجد به عنوان عاملی مهم در شهرهای اسلامی نقش‌های گوناگونی دارند، لکن به نظر می‌رسد نقش کلی مسجد ایجاد هماهنگی است، هماهنگی مسلمانان با دستورات خداوند و هماهنگی در درون جامعه.

"از دیدگاه شریعت اسلامی، مسجد دو هدف منسجم دارد: هدف مذهبی و هدف اجتماعی. هدف مذهبی، پرستش خداوند به صورت نماز دسته جمعی پنج مرتبه در روز است. هدف اجتماعی مسجد، برقراری اتحاد در درون جامعه و تقویت روابط اجتماعی افراد است."<sup>۴۲</sup>

مسجد به علت عرضه عملکردها و فعالیت‌های متنوع مذهبی و اجتماعی از توانایی لازم جهت تقویت تعاملات اجتماعی و گسترش شبکه‌های عملکردی (رسمی و غیر رسمی) و افزایش ظرفیت‌های اجتماعی برخوردار می‌باشد. کثرت تعاملات اجتماعی در قالب شبکه‌های رسمی و غیر رسمی، افزایش انسجام و همبستگی اجتماعی در جامعه

۴۰ - محسن الویری؛ مسجد الگوی جامعه دینی، ص ۸۷

۴۱ - غفاری، ص ۱۸

۴۲ - هشام مرتضی؛ اصول سنتی ساخت و ساز در اسلام، ص ۱۲۶

را سبب می‌شود. برگزاری آئین‌های مذهبی و گردهمایی‌هایی که عمدتاً به شکل خودجوش و غیر رسمی در قالب برپایی نمازهای یومیه، مراسم عزاداری، اعیاد و جشن‌های مذهبی انجام می‌گیرد، سبب تقویت تعاملات اجتماعی می‌شود. از سوی دیگر افرادی که در طول روز یا در ضمن برگزاری مراسمی که به صورت متناوب در ایام گوناگون سال در درون مساجد برگزار می‌شود، یکدیگر را ملاقات می‌نمایند؛ به نوعی از جریان زندگی روزمره یکدیگر مطلع می‌شوند. وجود این ارتباطات می‌تواند عامل مهمی در جهت اشتراک مساعی افراد جامعه در جهت حل مشکلات یکدیگر باشد. کثرت و تنوع روابط و تعاملات اجتماعی منجر به تقویت انسجام و همبستگی اجتماعی خواهد شد و وجود انسجام اجتماعی نیز یکی از معیارهای کیفیت محیط است.

## ۲-۲-۴. تقویت امنیت اجتماعی در محیط

امنیت عبارت از آرامش، نبود هراس، اطمینان خاطر از فقدان هرگونه عامل تهدید کننده آرامش انسان اعم از طبیعی یا غیر طبیعی است. امنیت دارای دو بعد عینی و ذهنی می‌باشد، در بعد عینی، امنیت به معنی نبود تهدید برای ارزش‌های کسب شده است و در بعد ذهنی مشتمل بر نبود هراس از اینکه آن ارزش‌ها مورد حمله قرار گیرند. از این رو امنیت از دو عامل اصلی تهدید و فرصت برخوردار است و بر قراری امنیت منوط به رهایی نسبی از تهدیدها و بهره‌گیری مناسب از فرصت‌هاست. علاوه بر تقسیم امنیت به دو بعد عینی و ذهنی از آن تقسیم بندی‌های دیگری نیز ارائه شده است از جمله، امنیت فردی و امنیت اجتماعی. منظور از امنیت اجتماعی، آرامش و آسودگی خاطری است که هر جامعه موظف است برای اعضای خود فراهم نماید و امنیت فردی محصول و برآیند امنیت در مال، جان، فکر و عاطفه افراد است.

امنیت یکی از معیارهای مهم در ارزشیابی کیفیت محیط به شمار می‌رود و در اسلام نیز امنیت از اهمیت والایی برخوردار است. در تاریخ مسلمانان، مسجد پایگاه تبلیغ دین اسلام بوده و بسیاری از آثار اجتماعی نظیر اخلاص، درستکاری، نظم و تقوی بر آن مترتب است. آثار حضور افراد جامعه در مساجد را می‌توان هم در بعد عینی و هم در بعد ذهنی ملاحظه نمود. عده‌ای معتقدند افرادی که بیشتر به مسجد مراجعه می‌کنند، کمتر حقوق دیگران را ضایع می‌نمایند و در زندگی خود نظم بیشتری دارند و آثار رفتار دینی در زندگی آنان نیز محسوس‌تر است. اینان معتقدند که در جامعه کنونی نقصان ارزش‌های دینی سبب بروز ناامنی‌ها و آشوب‌های اجتماعی شده است. مشکلاتی که به

این وسیله به فرد منتقل می‌شود، به خانواده و محل کار و جامعه نیز تسری می‌یابد و عدم امنیت در ساختار کلی جامعه به ویژه در سطح محلات افزایش می‌یابد.<sup>۴۳</sup>

مسجد، هم به لحاظ ذهنی و هم به لحاظ عینی در تقویت امنیت اجتماعی در شهرهای اسلامی نقش داشته است. در سیره نبوی(ص) مؤمنان، علاوه بر این‌که به صور گوناگون برای برآوردن نیازهای فردی و گروهی خود از قبیل به دست آوردن کسب و کار و یا ازدواج و غیره به آن پیامبر اسلام(ص) روی می‌آوردند و به یمن امنیتی که در مسجد حاکم بود در طول قرن‌ها از این مکان به عنوان خزانه و صندوق اصلی بیت‌المال مسلمین استفاده می‌شد و حتی زمانی که پایگاه اداری مسجد از مسجد منفک شد و به دارالاماره منتقل شد، صندوق بیت‌المال در یکی از زوایای مسجد نگهداری می‌شد.

### ۳-۲-۴. مشارکت‌های مردمی

اعمال مشارکت‌های مردمی در جریان فعالیت‌های اجتماعی و فرهنگی از جمله معیارهای کیفیت محیط است. مفهوم مشارکت در فرایندهای گوناگون زندگی اجتماعی به ویژه فرایندهای شهری از جمله مفاهیمی است که در دهه‌های اخیر وارد ادبیات شهرسازی شده است. رویکرد برنامه‌ریزی مشارکتی به دنبال اشتراک مساعی احاد مردم در جریان برنامه‌ریزی برای توسعه شهری به ویژه در سطح محلی است. این نوع برنامه‌ریزی به دنبال شکل‌گیری هر سیستم برنامه‌ریزی مردم‌گرا و مبتنی بر توسعه اجتماعات محلی می‌باشد. اهداف برنامه‌هایی که به دنبال جلب مشارکت مردم است عبارت‌اند از: افزایش اعتماد مردم در سطح جامعه، آموزش شهروندان، مشروعیت بخشیدن به فعالیت‌ها، ارتقای ضریب موفقیت فعالیت‌ها و عملکردها، ارتقای ضمانت اجرایی فعالیت‌ها و توانمندسازی جامعه در زمینه‌هایی چون توان درک مشکلات جمعی و توان اندیشیدن درباره راه حل مشکلات جمعی.

مشارکت‌های مردمی در امور مختلف جامعه از اهمیت بسیاری برخوردار است و امروزه از آن به عنوان یکی از معیارهای ارزشیابی کیفیت محیط نام برده می‌شود. در این زمینه شهر اسلامی مأمّن شیوه‌ای از زندگی است که در آن همگان در تصمیم‌گیری و اجرای امور به ویژه در سطح محله‌ای مشارکت دارند و مساجد در قالب میعادگاه چنین مشارکت و تجمعاتی از اهمیتی به سزا برخوردار است.

مساجد در جوامع اسلامی از صدر اسلام تاکنون بیش از آنکه صرفاً منزلگاهی برای راز و نیاز و عبادت معبود باشند، محل برقراری ارتباط میان عابدان و افراد امت اسلامی با یکدیگر و محلی برای مشارکت و استمداد برای حل

مشکلات اجتماعی جامعه بوده‌اند در طول تاریخ اسلام، مساجد همواره دارای توان بالقوه لازم (کالبدی، عملکردی) جهت جلب مشارکت‌های مردمی در سطح محلات بوده‌اند. تشریک مساعی مردم در برگزاری آیین‌های مذهبی و اجتماعی (نظیر برگزاری مراسم مذهبی در ایام محرم و صفر یا ماه مبارک رمضان) می‌تواند به عنوان الگو در زمینه جلب مشارکت‌های مردمی در سایر امور اجتماعی و فرهنگی نیز مورد بهره‌برداری قرار گیرند.

#### ۴-۲-۴. تنوع فعالیت‌ها و کارکردها

همان‌گونه که قبلاً نیز عنوان شد هرچه فعالیت‌های سازگار در یک فضای شهری متنوع‌تر و بیشتر باشد بر میزان استفاده‌کنندگان از فضا افزوده می‌شود. میزان استفاده از فضا نیز به عنوان شاخصی برای سنجش موفقیت و عدم موفقیت یک فضای شهری به کار برده می‌شود. لذا می‌توان نتیجه گرفت که تنوع عملکردی در هر فضا و محیط‌های پیرامونی آن می‌تواند عاملی جهت تقویت میزان استفاده از فضا و در پی آن افزایش کیفیت محیط باشد.

در محیط سنتی اسلام، استفاده از مسجد به گونه‌ای ایده‌آل بود؛ زیرا مسجد به عنوان مکانی چند منظوره برای عبادت و گردهمایی، قرائت قرآن، تصمیم‌گیری سیاسی و نیز مکانی برای استراحت مورد استفاده قرار می‌گرفت.<sup>۴۴</sup> تنوع و کثرت فعالیت‌ها و عملکردهای اجتماعی مساجد در زمان رسول خدا<sup>ع</sup> به گونه‌ای است که می‌توان گفت؛ مساجد در سیره نبوی(ص) وسیله‌ای برای تجلی دین اسلام و نمود عینی تلاش پیامبر برای ارتقاء زندگی اجتماعی مردم جامعه خود بوده است. مسجد مدینه در صدر اسلام تنها برای ادای فریضه نماز نبود، بلکه مرکز جنب و جوش و فعالیت‌های دینی و اجتماعی مسلمانان همان مسجد بود.<sup>۴۵</sup>

#### ✓ کارکرد آموزشی، فرهنگی، قضایی و اجتماعی مسجد

از کارکردهای دیگر مساجد می‌توان به کارکرد قضایی، کارکرد مددکاری اجتماعی، کارکرد فرهنگی و کارکردهای آموزشی اشاره کرد. یکی از مهم‌ترین کارکردها در مساجد، کارکرد آموزشی بوده است که از بدو تأسیس مسجد، در درون آن جای گرفته است و همواره با نشیب و فرازهایی به عنوان یکی از کارکردهایی که در درون و یا کنار مسجد قرار داشته، مطرح می‌شود. در محیط سنتی اسلام تمام معارف و احکام اسلامی، اعم از آموزش و پرورش، در مسجد گفته می‌شد، همه گونه تعلیمات دینی و علمی، حتی امور مربوط به خواندن و نوشتن در آنجا انجام می‌گرفت. تا آغاز قرن چهارم هجری غالباً مساجد، در غیر اوقات نماز، نقش مدارس را ایفا می‌کرده‌اند، حتی بعدها که مراکز تحصیلی از مساجد به مدارس منتقل گردید، باز مدارس در جنب مساجد ساخته می‌شد و از این طریق پیوند

۴۴ - هشام مرتضی؛ اصول سنتی ساخت و ساز در اسلام، ص ۱۲۶

۴۵ - مرتضی مطهری؛ خدمات متقابل اسلام و ایران، ص ۴۰

ناگسستی دین و علم به نمایش گذارده می‌شد. بارگزاری و جانشینی عملکردهای متنوع و متعدد در درون مساجد و همچنین استفاده از کاربری‌های متنوع در فضاهای پیرامونی مساجد از دیرباز در شهرهای اسلامی رواج داشته است. در تاریخ اسلام مساجد هیچگاه منحصرًا به عبادت اختصاص نداشته‌اند؛ بلکه همواره علاوه بر تشکیل مراسم عبادی، نماز، جلسات وعظ و ارشاد، حلقه‌های درس و بحث نیز در آن تشکیل می‌شده است که این امر پس از جدا شدن فضای مدرسه‌ها از مساجد (اواخر قرن سوم و اوایل قرن چهارم) ادامه داشته است.

#### ✓ کارکرد عبادی جمعی مسجد

کارکرد دیگر مساجد برپایی مراسم آیینی، هم‌چون برگزاری مراسم تعزیه‌خوانی، مراسم سوگواری، برگزاری مراسم دعا و نیایش در ایام ویژه است. اساساً به نظر می‌رسد که در طراحی کالبدی و برنامه‌ریزی عملکردی مساجد همواره توجهی خاص به قابلیت انعطاف‌پذیری و تغییر عملکرد برای فضا در نظر گرفته می‌شده است. به این منظور معمولاً در شهرهای اسلامی، مساجد از نظر دامنه، تنوع و حوزه عملکردی آنها به انواع مختلفی تقسیم می‌شدند؛ مثل مساجد جامع، مساجد متوسط محله‌ای، مساجد کوچک و مسجد مدرسه‌ها.<sup>۴۶</sup>

#### ✓ کارکرد سیاسی مسجد

از جمله کارکردهای دیگر مساجد در طول تاریخ، کارکرد سیاسی آنها بوده است. همیشه مساجد هم‌چون ابزار نظارتی برای حاکمان عمل می‌کرده‌اند و آنان همواره برای مشروعیت بخشیدن به حکومت خود مجبور به نزدیکی به مساجد و عالمان و قدرت‌های مذهبی بودند. از این رو حاکمان سیاسی هر گاه از عالمان و قدرت‌های مذهبی دور می‌شدند و از حمایت‌های آنان محروم می‌شدند سعی در احداث مساجد و قدرت‌های مذهبی وابسته به خود می‌نمودند که از آنها به عنوان مساجد درباری یاد می‌شده است.<sup>۴۷</sup>

همچنین کاربری‌های گوناگون اطراف مسجد بیان‌کننده جوّ فعال و پویا و ارزش بالای زمین در اطراف مسجد جامع بود. کاربری‌های تجاری، فرهنگی (انجمن‌های گوناگون، کتابخانه) جهانگردی (مهمانسراها و رستورانها و...) و خرده-فروشی‌های دیگر سبب افزایش میزان مطلوبیت، محیط برای افراد جامعه می‌شده است.<sup>۴۸</sup>

۴۶ - فریبرز حاج سید جوادی؛ مسجد - مدرسه، ص ۸۶

۴۷ - همان، ص ۸۲

۴۸ - محمدرضا پور جعفر؛ توجه به معیارهای طراحی شهری و معماری در مساجد قدیمی، ص ۷۹

## ۵- ۲- ۴. وجود حس تعلق مکانی در محیط

حس تعلق به مکان، یکی دیگر از معیارهای کیفیت محیط است. احساس تعلق خاطر داشتن به گروه، جامعه و مکانی خاص از جمله احساسات ضروری در زندگی اجتماعی بشر است. از دیدگاه روان‌شناسی اجتماعی حس تعلق اجتماعی زبان و چارچوبی را پدید می‌آورد که به وسیله آن ما از نحوه عملکرد افراد در گروه‌ها و اجتماعات دانش و آگاهی پیدا می‌کنیم.

وجود این حس سبب می‌گردد که از یک سو فرد در جامعه و محیط به شکل بالنده و پویا عمل نماید و از سوی دیگر موجب می‌گردد که فرد، گروه، جامعه و مکان (محل، شهر و...) را متعلق به خود بداند و در جهت اعتلاء، ارتقاء و توسعه آن بکوشد. داشتن حس تعلق منجر به تولید حس داشتن سرنوشت مشترک نیز می‌شود، حسی که از نظر روانشناسی موجب بروز همکاری، تعاون و مشارکت در میان اعضاء هر گروه و جامعه می‌گردد. حس تعلق به محیط و مکان (محل و شهر) نیز نوعی از احساس تعلق است. بودن این حس، ضمن این‌که برای فرد نوعی تشخیص و بالندگی به همراه دارد، سبب می‌شود که ساکنان در فعالیت‌های اجتماعی مربوط به مکان مورد نظر احساس مسئولیت کنند و در آن مشارکت نمایند. به عبارتی حس تعلق مکانی میزان مشارکت‌پذیری افراد یک محل یا شهر را در امور مربوط به آن افزایش می‌دهد.

در جامعه اسلامی مردم از بدو تاسیس و احداث مساجد، آن را خانه خود و آن را فضا و کالبدی خاکی می‌دانستند که هیچ مالک و صاحب زمینی نداشتند. از سوی دیگر مشارکت احاد مردم در فعالیت‌های مساجد و تبدیل شدن آنها به مراکز مردمی و غیر انتفاعی، سبب تقویت حس تعلق مردم به مساجد می‌شده است. عامل دیگر در این زمینه نبود سیستم مدیریت دولتی در اداره مساجد بوده است. این عوامل سبب می‌شده است که مردم همواره احساس تعلق خاصی به مساجد داشته باشند.

هم‌چنین مساجد با عملکردها و فعالیت‌های متنوع و جذب احاد جامعه در درون خود همواره محور تحکیم انسجام اجتماعی در محلات به شمار می‌آمدند. افزایش انسجام و همبستگی اجتماعی سبب افزایش میزان خشنودی شهروندان از محیط می‌شده و این عامل خود سبب افزایش میزان تعلق افراد به محیط خواهد شد.

### • نتیجه‌گیری

توجه به کیفیت محیط در زمان حاضر به علت مشکلات فراوان در جوامع انسانی ضروری به نظر می‌رسد.

برای ارتقاء کیفیت باید در سه محور به فعالیت پرداخت:

الف) توجه به انسان و ارتقاء فردی و روانی آن به عنوان اصلی‌ترین عامل تشکیل دهنده محیط؛

ب) توجه به اجتماع و روابط و تعاملات انسانی و اجتماعی؛

ج) توجه به کالبد و محیط مصنوع؛

برای ارتقاء کیفیت محیط در جوامع اسلامی، مساجد می‌توانند در هر سه محور تاثیرگذار باشند. پیشینه قوی و سابقه غنی مساجد بیانگر نقش ارزنده آن‌ها در سه زمینه یاد شده است. مساجد می‌توانند تاثیری به سزا در تعالی فردی و روانی افراد جامعه داشته باشند. بی‌شک داشتن محیطی آرام و آسوده در گرو حاکمیت افراد سالم و صالح به لحاظ روانی و جسمانی است. هم‌چنین مساجد در زمینه گسترش و تقویت روابط اجتماعی نیز تاثیرگذارند. تنوع فعالیت‌ها و عملکردها و افزایش مشارکت‌های مردمی و ارتقاء امنیت اجتماعی و تقویت انسجام اجتماعی از جمله تاثیرات مثبت مساجد در کیفیت محیط است. مساجد همواره در شکل‌گیری کالبد شهرها و سکونت‌گاه‌های اسلامی نقش آفرینی کرده‌اند. تقویت هویت اسلامی و ملی، ارتقاء خوانایی و معنایی محیط، افزایش نشاط و سرزندگی محیط، ارتقای حس تعلق مکانی و تقویت حس مکان از جمله آثار کالبدی مساجد بود که در این مقاله به آن اشاره شد. بدیهی است ویژگی‌هایی که در این مقاله به آن پرداخته شد، بازگرفته از الگوهای کامل عرضه شده از مساجد در طول تاریخ شکل‌گیری آنها بوده است، لکن پاسخ به این سؤال که در زمان حاضر مساجد تا چه میزان در تحقق الگوهای مطرح شده حرکت می‌کنند و تا چه میزان در زمینه این تاثیرگذاری موفق بوده‌اند، خود نیازمند تحقیق یا تحقیقات دیگری است.

جدول شماره (۱) مؤلفه‌های تاثیرگذار مسجد و نمودهای کالبدی و عملکردی آن در ارتقاء کیفیت محیط

عوامل	زمینه‌های تاثیرگذار بر کیفیت محیط	نمودهای کالبدی و عملکردی در مساجد
عوامل کالبدی	هویت بخشی به محیط	عوامل کالبدی نظیر ( گنبد، مناره، صحن) عملکردهایی که تداوم و استمرار هویت دینی و مذهبی را در پی دارد
	ایجاد نشاط و سرزندگی در محیط	عوامل کالبدی همچون صحن و حیاط و استفاده از عنصر آب وجود تنوع عملکردها و فضاها نوعی نشاط و سرزندگی را به محیط القاء می‌کند.

<p>لزوم نزدیکی مسجد به منازل مسکونی در محلات و تعبیه دستیابی متعدد برای آن تقویت‌کننده مفهوم دسترسی به فضاهای شهری در شهر اسلامی است.</p>	<p>تقویت دسترسی به فضاهای شهری</p>	
<p>عوامل کالبدی و نحوه طراحی که سبب تقویت خوانایی محیط شده و در زمینه معنابخشی و جهت دادن به آن موثر می‌باشد، تقویت‌کننده حس مکان برای ساکنین، عابرین و ناظرین و استفاده کنندگان از فضای شهری می‌باشد.</p>	<p>تقویت حس مکان در محیط</p>	
<p>استفاده چند منظوره از فضا برای عملکردهای متنوع، نزدیکی به منازل برای صرفه جویی زمان و هزینه و خودبسندگی در کاربرد مصالح همگی از عوامل توجه به معیار پایداری در خلق فضاهای شهری در جامعه اسلامی به شمار می‌آیند.</p>	<p>حفظ و ارتقاء پایداری محیط</p>	
<p>تنوع عملکردها، تعدد استفاده کنندگان، تقویت تعاملات اجتماعی و در پی آن تقویت انسجام اجتماعی در محیط از جمله تاثیرات اجتماعی مساجد در جامعه است.</p>	<p>تقویت انسجام اجتماعی</p>	
<p>شرکت در آیین‌های عبادی و مذهبی مساجد تقویت تقوا، درستکاری و اخلاق حسنه و اصلاح فرد و جامعه و در پی آن تقویت امنیت اجتماعی در محیط را به همراه دارد.</p>	<p>تقویت امنیت اجتماعی در محیط</p>	<p>عوامل اجتماعی - فرهنگی</p>



<p>تشریک مساعی احاد مردم در انجام فعالیت‌های مساجد به ویژه در برگزاری آیین‌های مذهبی و اجتماعی می‌تواند زمینه‌ساز مشارکت‌های گسترده و سازمان یافته مردم در سطح جامعه باشد.</p>	<p>مشارکت‌های مردمی</p>	
<p>وجود عملکردهای متنوع اجتماعی، فرهنگی، آموزشی، سیاسی و...</p>	<p>تنوع فعالیتها و عملکردها</p>	
<p>مسجد مالک زمینی ندارد، شرکت احاد مردم به شکل داوطلبانه در اداره آن و مدیریت غیر دولتی سبب تقویت حس تعلق به کالبد و محیط می‌شود</p>	<p>وجود حس تعلق مکانی</p>	

ماخذ : نگارندگان

#### منابع

۱. شماعی، علی و پوراحمد، احمد؛ بهسازی و نوسازی شهری از دیدگاه علم جغرافیا، انتشارات دانشگاه تهران، ۱۳۸۴.
۲. بحرینی، حسین؛ فرایند طراحی شهری، انتشارات دانشگاه تهران، ۱۳۷۷.
۳. لینچ، کوین؛ سیمای شهر، ترجمه منوچهر مزینی، انتشارات دانشگاه تهران، ۱۳۷۴.
۴. گلکار، کوروش؛ طراحی شهری و جایگاه آن در سلسله مراتب طرح‌های توسعه شهری تهران، انجمن صنفی مهندسان مشاور معمار و شهرساز، ۱۳۸۱
۵. بحرینی، حسین و طیبیان، منوچهر؛ مدل ارزیابی کیفیت محیط زیست شهری، مجله محیط شناسی، دوره ۲۴ - شماره ۲۱، ۱۳۷۷.

۶. براند فری، هیلدر؛ طراحی شهری به سوی یک شکل پایدارتر شهر، ترجمه حسین بحرینی انتشارات شرکت پردازش و برنامه ریزی شهری ۱۳۸۳
۷. رفیعیان، مجتبی و سیفایی، مهسا؛ فضاهاى عمومی شهری، بازنگری و ارزیابی کیفی، نشریه هنرهای زیبا، شماره ۲۳، ۱۳۸۴
۸. معروفی، سکینه؛ برنامه‌ریزی شهری مقوله‌ای اجتماعی و کالبدی، مجله شهرنگار شماره ۲۳، ۱۳۸۳
۹. پاکزاد، جهان‌شاه؛ طراحی شهری چیست، مجله آبادی سال هفتم شماره ۲۵
۱۰. پارسی، حمیدرضا؛ شناخت محتوای فضای شهر، مجله هنرهای زیبا شماره ۱۱
۱۱. کورز، لوئیس؛ زندگی و اندیشه بزرگان جامعه شناسی، مترجم: محسن ثلاثی، چاپ چهاردهم، انتشارات علمی، ۱۳۸۷
۱۲. امین زاده، بهناز؛ حیاط مساجد بررسی تاریخی و سیر تحول آن، مجموعه مقالات همایش مسجد، انتشارات دانشگاه هنر ۱۳۷۸
۱۳. مرتضی، هشام؛ اصول سنتی ساخت و ساز در اسلام، مترجم: ابوالفضل مشکینی و کیومرث حبیبی، انتشارات مرکز مطالعاتی و تحقیقاتی شهرسازی و معماری ۱۳۸۷
۱۴. حاج سید جوادى، فریرز؛ مسجد - مدرسه ها، مجموعه مقالات همایش مسجد، انتشارات دانشگاه هنر ۱۳۷۸
۱۵. پورجعفر، محمدرضا؛ توجه به معیارهای طراحی شهری و معماری در مساجد قدیمی (مورد مطالعه مسجد جامع دهلی)، مجله مدرس هنر شماره سال ۱۳۸۱
۱۶. سلطان زاده، حسین؛ روند شکل‌گیری شهرها و مراکز مذهبی در ایران، تهران انتشارات آگاه سال ۱۳۶۱
۱۷. شکاری، جواد؛ معماری مسجد در نظام اسلامی، مجله فرهنگ مسجد، شماره ۶۳ سال ۱۳۸۰
۱۸. رنجبر کرمانی، علی محمد؛ بررسی تطبیقی معماری نیایشگاه‌های غربی و مساجد، فروغ مسجد
۱۹. خسرو خاور، فرهاد؛ سخنرانی شهرها و خاطره جمعی، خانه هنرمندان سال ۱۳۸۳
۲۰. پاپاروپور، الکساند؛ معماری اسلامی، مترجم: حشمت جزیبی
۲۱. عارفی، محمد؛ نقش مسجد در امنیت اجتماع محله‌ای مجموعه مقالات برگزیده سومین همایش هفته جهانی مساجد (فروغ مسجد ۵) سال ۱۳۸۵

۲۲. عبدی دانشپور، زهره؛ درآمدی بر نظریه‌های برنامه‌ریزی با تاکید ویژه بر برنامه‌ریزی شهری، انتشارات دانشگاه شهید بهشتی، سال ۱۳۸۷

۲۳. مطهری، مرتضی؛ خدمات متقابل اسلام و ایران، شرکت سهامی انتشار سال ۱۳۴۹

۲۴. الویری، محسن؛ مسجد الگوی جامعه دینی، مجموعه مقالات برگزیده سومین همایش هفته جهانی مساجد (فروغ مسجد ۵) سال ۱۳۸۵

منبع: مرکز رسیدگی به امور مساجد